

**UCHWAŁA NR XXXI.240.2021
RADY GMINY PSZCZEW**

z dnia 28 stycznia 2021 r.

w sprawie przystąpienia do sporządzenia miejscowego planu zagospodarowania przestrzennego gminy Pszczew, w obrębie Pszczew - dla terenu osiedla Powstańców Wielkopolskich oraz terenów położonych przy ul. Trzcielskiej

Na podstawie art. 18 ust. 2 pkt. 5 ustawy z dnia 8 marca 1990 r. o samorządzie gminnym (tekst jednolity Dz. U. z 2020 r. poz. 713 ze zmianami) oraz art. 14 ust. 1 i 2 ustawy z dnia 27 marca 2003 r. o planowaniu i zagospodarowaniu przestrzennym (tekst jednolity Dz. U. z 2020 r. poz. 293 ze zmianami), uchwala się, co następuje:

§ 1. Przystępuje się do sporządzenia miejscowego planu zagospodarowania przestrzennego gminy Pszczew, w obrębie Pszczew - dla terenu osiedla Powstańców Wielkopolskich oraz terenów położonych przy ul. Trzcielskiej.

§ 2. Granice obszaru objętego planem określone zostały na załączniku graficznym, sporządzonym na mapie w skali 1:5000, który stanowi integralną część uchwały.

§ 3. Zakres ustaleń planu obejmuje problematykę określoną w art. 15 ustawy o planowaniu i zagospodarowaniu przestrzennym.

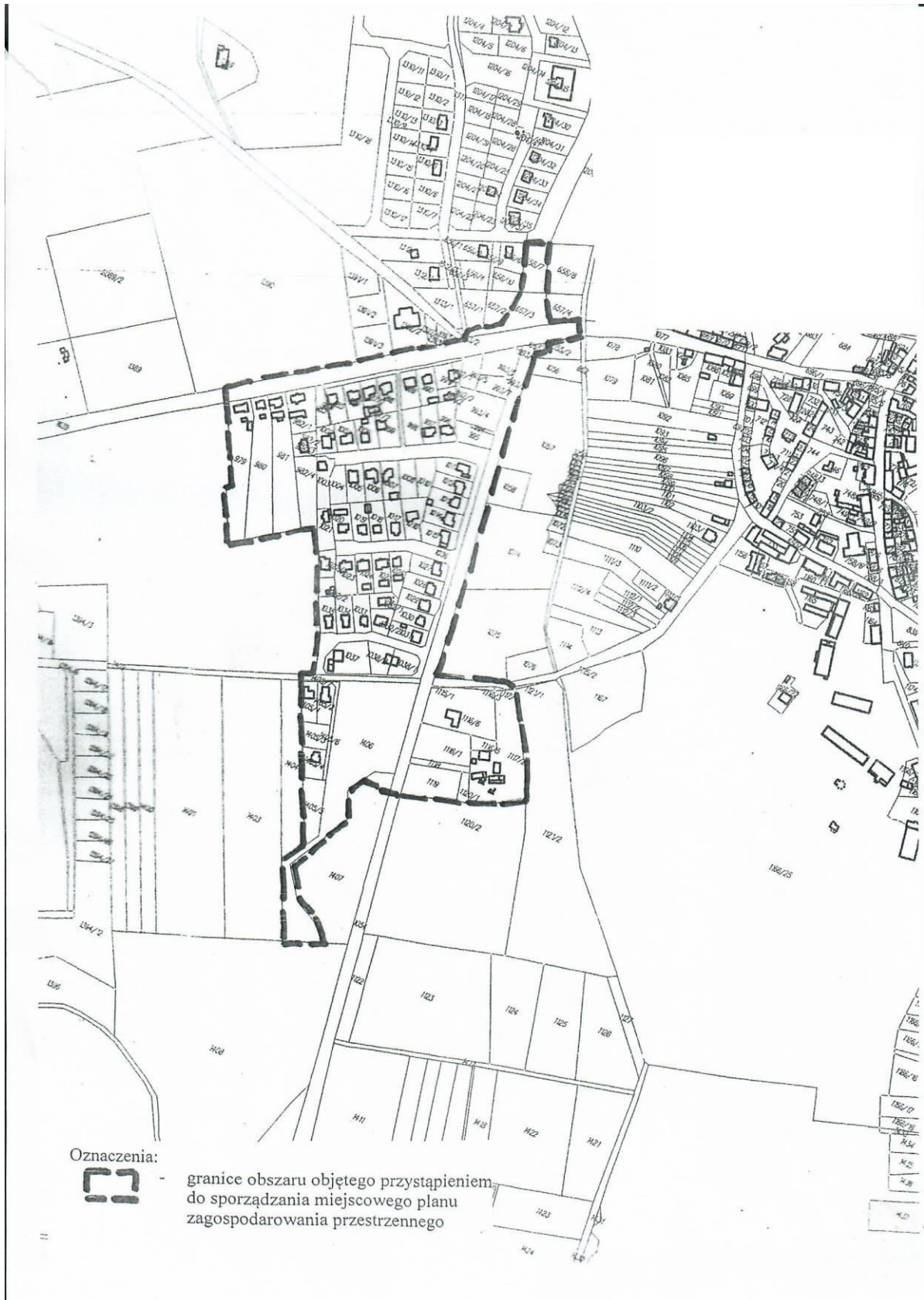
§ 4. Wykonanie uchwały powierza się Wójtowi Gminy Pszczew.

§ 5. Uchwała wchodzi w życie z dniem podjęcia.

Przewodniczący Rady Gminy

Romuald Tankielun

Załącznik do uchwały Nr XXXI.240.2021
Rady Gminy Pszczew
z dnia 28 stycznia 2021 r.



Uzasadnienie

Obszar objęty niniejszą uchwałą dotyczy terenów położonych na Osiedlu Powstańców Wielkopolskich oraz przy ul. Trzcielskiej. Dla części terenu obowiązują ustalenia miejscowych planów zagospodarowania przestrzennego, przyjętych uchwałą Rady Gminy Pszczew nr XL/237/10 z dnia 2010-09-23 w sprawie uchwalenia miejscowego planu zagospodarowania przestrzennego gminy Pszczew w obrębach: Pszczew, Świechocin, Silna, Policko, Borowy Młyn, Stołuń, Zielomyśl oraz w części uchwałą Rady Gminy Pszczew nr XXXV/220/98 z 1998-03-26 w sprawie zmiany miejscowego planu zagospodarowania przestrzennego gminy Pszczew (zespół mieszkalnictwa w Pszczewie, ul. Międzyrzecka). Dla części terenu objętego niniejszą uchwałą o przystąpieniu do sporządzenia miejscowego planu zagospodarowania przestrzennego, obowiązują tylko ustalenia studium uwarunkowań i kierunków zagospodarowania przestrzennego – uchwała Rady Gminy w Pszczewie nr XL/234/10 z 2010-09-23 w sprawie zmiany nr 1 studium uwarunkowań i kierunków zagospodarowania przestrzennego gminy Pszczew.

W obowiązujących planach oraz w studium, teren objęty niniejszą uchwałą, przeznaczony jest głównie pod tereny zabudowy mieszkaniowej jednorodzinnej lub mieszkaniowej jednorodzinnej z usługami oraz tereny komunikacji.

Przystąpienie do sporządzenia przedmiotowego miejscowego planu zagospodarowania przestrzennego ma na celu dostosowanie parametrów zabudowy oraz funkcji poszczególnych terenów do potrzeb mieszkańców przy jednoczesnym uwzględnieniu istniejącego zagospodarowania i wykorzystanie terenu, relacji z otaczającymi terenami oraz kształtowania systemów zieleni i struktur zabudowy.

Stosownie do art. 14 ust. 5 ustawy z dnia 27 marca 2003 r. o planowaniu i zagospodarowaniu przestrzennym przeprowadzono analizę zasadności przystąpienia do sporządzenia miejscowego planu zagospodarowania przestrzennego oraz oceniono stopień zgodności przewidywanych rozwiązań projektowanego planu miejscowego z ustaleniami Studium uwarunkowań i kierunków zagospodarowania przestrzennego gminy Pszczew, a także ustalono niezbędny zakres prac planistycznych. Planuje się przeznaczenie terenu zgodne z ustaleniami obowiązującego dokumentu Studium, wobec czego nie jest konieczna uprzednia zmiana Studium.

Planowane przeznaczenie terenu pod określone funkcje zostanie wprowadzone zgodnie z wszelkimi wymogami wynikającymi z potrzeb ochrony środowiska przyrodniczego i kulturowego, zdrowia ludzi oraz prawidłowego gospodarowania zasobami przyrody.

Na podstawie art. 14 ust. 4 ustawy z dnia 27 marca 2003 r. o planowaniu i zagospodarowaniu przestrzennym, w związku z tym, że nie występują okoliczności faktyczne i prawne uniemożliwiające podjęcie prac planistycznych, a wniosek o ich podjęcie należy uznać za zasadny i celowy, rekomenduje się Radzie Gminy Pszczew podjęcie niniejszej uchwały.