

**PROGNOZA ODDZIAŁYWANIA
NA ŚRODOWISKO
MIEJSCOWEGO PLANU ZAGOSPODAROWANIA
PRZESTRZENNEGO**

GMINY PSZCZEW
DLA TERENÓW POŁOŻONYCH
PRZY ULICY MIĘDZYRZECKIEJ

TORUŃ
STYCZEŃ 2024
Opracowanie:
mgr Joanna Dokurno

Dokurno

Spis treści	
1. Wstęp.....	3
1.1. Podstawa prawna.....	3
1.2. Powiązania opracowania z innymi dokumentami	3
2. Cel, zakres i metody opracowania	4
2.1. Cel.....	4
2.2. Zakres	4
2.3. Metoda	5
3. Charakterystyka stanu i funkcjonowania środowiska obszaru objętego projektem planu	5
3.1. Ogólna charakterystyka terenu	5
a. Warunki geologiczne, glebowe i surowce, rzeźba terenu	7
b. Wody powierzchniowe i podziemne	7
c. Warunki klimatyczne, aerosanitarne i akustyczne.....	9
d. Fauna i flora	10
e. Walory krajobrazowe i kulturowe	11
4. Potencjalne zmiany stanu środowiska w przypadku braku realizacji projektu planu	11
5. Istniejące problemy i cele ochrony środowiska istotne z punktu widzenia realizacji projektowanego dokumentu.....	12
6. Powiązania z dokumentami nadrzędnymi istotne z punktu widzenia projektowanego dokumentu ..	13
6.1. Dokumenty o znaczeniu międzynarodowym:	13
6.2. Dokumenty o znaczeniu krajowym:.....	13
6.3. Dokumenty o znaczeniu regionalnym:	14
7. Przewidywane znaczące oddziaływania na obszar Natura 2000 oraz na środowisko	16
7.1. Obszar Natura 2000 – obszary siedliskowe „Rynna Jezior Obrzańskich” PLH080002 ...	16
7.2. Obszar Natura 2000- obszar specjalnej ochrony ptaków „Jeziora Pszczewskie i Dolina Obry” PLB080005	17
8. Ocena przewidywanych znaczących oddziaływań na środowisko	19
8.1. Wpływ na różnorodność biologiczną	20
8.2. Wpływ na zdrowie ludzi	21
8.3. Wpływ na faunę i florę	21
8.4. Wpływ na wody	21
8.5. Wpływ na jakość powietrza	22
8.6. Wpływ na klimat	22
8.7. Wpływ na powierzchnię terenu.....	23
8.8. Wpływ na krajobraz.....	23
8.9. Wpływ na zasoby naturalne	24
8.10. Wpływ na zabytki	24
8.11. Wpływ na dobra materialne.....	24
8.12. Wpływ na formy ochrony przyrody i korytarze ekologiczne	24
8.13. Wpływ na obszary Natura 2000	25
9. Rodzaje przewidywanego oddziaływania	25
10. Analiza możliwych rozwiązań alternatywnych	26
11. Ograniczanie wpływu i kompensacja działań	27
12. Propozycje dotyczące przewidywanych metod analizy skutków realizacji postanowień projektowanego dokumentu.....	28
13. Informacje o możliwym transgranicznym oddziaływaniu na środowisko	28
14. Streszczenie w języku niespecjalistycznym	28

1. WSTĘP

1.1. Podstawa prawna

Opracowanie prognozy oddziaływania na środowisko wynika z przepisów Ustawy z dnia 3 października 2008 r. o udostępnianiu informacji o środowisku i jego ochronie, udziale społeczeństwa w ochronie środowiska oraz o ocenach oddziaływania na środowisko (Dz.U.2023.1094 z późn.zm.)

Procedurę prawną rozpoczęła Uchwała Rady Gminy Pszczew Nr LXI.503.2023 z dnia 15 czerwca 2023r. w sprawie w sprawie przystąpienia do sporządzenia miejscowego planu zagospodarowania przestrzennego gminy Pszczew dla terenów położonych przy ul. Międzyrzeckiej, w obrębie Pszczew.

Podstawa prawna:

- Ustawa z dnia 27 kwietnia 2001r. Prawo ochrony środowiska (t.j. Dz. U. z 2022 r. poz. 2556 z późn. zm)
- Ustawa z dnia 27 marca 2004r. o planowaniu i zagospodarowaniu przestrzennym (tekst jednolity Dz.U. z 2023 poz.977 z późn.zm.)
- Ustawa z dnia 16 kwietnia 2004 r. o ochronie przyrody (tekst jednolity Dz. U. z 2023 r. poz. 1336 z późn. zm)
- Ustawa z dnia 9 czerwca 2011r. – Prawo geologiczne i górnicze (t.j. Dz. U. z 2023 r. poz.633)
- Ustawa z dnia 20 lipca 2017r. – Prawo wodne (t.j. Dz. U. z 2023 r. poz. 1478 z późn. zm)
- Ustawa z 13 września 1996 r. o utrzymaniu czystości i porządku w gminach (t.j. Dz. U. z 2023 r. poz. 1469)
- Ustawa z dnia 3 lutego 1995 r. o ochronie gruntów rolnych i leśnych (t.j. Dz. U. z 2022 r. poz. 2409 z późn.zm.)
- Ustawa z dnia 20 lutego 2015 r. o odnawialnych źródłach energii (t.j. Dz. U. z 2023r., poz. 1436 z późn.zm.),
- Rozporządzenie Rady Ministrów z dnia 9 listopada 2010 r. w sprawie przedsięwzięć mogących znacząco oddziaływać na środowisko. (Dz.U.2019.1839).
- Rozporządzenie Ministra Środowiska z 14 czerwca 2007 r. w sprawie dopuszczalnych poziomów hałasu w środowisku (Dz. U. z 2014, poz. 112)
- Rozporządzenie Ministra Środowiska z 9 października 2014 r. w sprawie ochrony gatunkowej roślin (Dz. U. z 2014 r., poz. 1409)
- Rozporządzenie Ministra Środowiska z 9 października 2014 r. w sprawie ochrony gatunkowej grzybów (Dz. U. z 2014 r., poz. 1408)
- Rozporządzenie Ministra Środowiska z 6 października 2014 r. w sprawie ochrony gatunkowej zwierząt (Dz. U. z 2016 r., poz. 2183)
- Rozporządzenie Ministra Środowiska z 24 sierpnia 2012 r., w sprawie poziomów niektórych substancji w powietrzu (Dz. U. z 2021 r., poz. 845)

1.2. Powiązania opracowania z innymi dokumentami

Analiza skutków środowiskowych realizacji zapisów planu została przygotowana w oparciu o:

- Studium uwarunkowań i kierunków zagospodarowania przestrzennego gminy Pszczew zatwierdzone Uchwałą nr LV.425.2022 Rady Gminy Pszczew z dnia 29 grudnia 2022 r.
- Raporty o stanie środowiska województwa lubuskiego GIOŚ,
- Dostępne materiały kartograficzne,
- Plan Zagospodarowania Przestrzennego Województwa Lubuskiego,

- Program ochrony powietrza dla strefy lubuskiej wraz z planem działań krótkoterminowych, 2020
- Program Ochrony Środowiska dla powiatu międzyrzeckiego na lata 2018-2021 z perspektywą na lata 2022-2025
- Plan gospodarowania wodami na obszarze dorzecza Odry,
- Charakterystyka głównych i lokalnych zbiorników wód podziemnych, 2017
- Objaśnienia do mapy geośrodowiskowej 1:50 000, 2010,
- Matuszkiewicz J.M., 1993, Krajobrazy roślinne i regiony geobotaniczne Polski, Prace Geograficzne IGiPZ PAN
- Matuszkiewicz W., Faliński J.B., Kostrowicki A.S., Matuszkiewicz J.M., Olaczek R., Wojterski T., 1995, Potencjalna roślinność naturalna Polski.
- Strategiczny plan adaptacji dla sektorów i obszarów wrażliwych na zmiany klimatu do roku 2020 z perspektywą do roku 2030.
- Prognoza oddziaływania na środowisko mpzp gminy Pszczew, w obrębie Pszczew, 2021

2. CEL, ZAKRES I METODY OPRACOWANIA

2.1. Cel

Celem opracowania jest określenie potencjalnych skutków środowiskowych realizacji ustaleń projektu miejscowego planu zagospodarowania gminy Pszczew. Prognoza obejmuje również wskazanie rozwiązań alternatywnych oraz działań mających na celu eliminację, ograniczenie lub kompensację negatywnego wpływu na środowisko.

2.2. Zakres

Zakres opracowania obejmuje elementy ujęte w art. 51 i 52 ustawy z dnia 3 października 2008r. o udostępnianiu informacji o środowisku i jego ochronie, udziale społeczeństwa w ochronie środowiska oraz o ocenach oddziaływania na środowisko:

- informacje dotyczące zawartości, celów opracowania oraz powiązań z innymi dokumentami
- informacje o metodach zastosowanych przy sporządzania prognozy
- informacje dotyczące metod i częstotliwości przeprowadzania analizy skutków realizacji ustaleń projektowanego dokumentu
- informacje o możliwym transgranicznym oddziaływaniu na środowisko
- streszczenie w języku niespecjalistycznym

Ponadto opracowanie analizuje i prognozuje stan środowiska w przypadku braku realizacji ustaleń planu oraz możliwość i wielkość oddziaływania na środowisko realizacji zapisów. Analizie poddano wpływ ustaleń na poszczególne komponenty środowiska: powietrze, klimat, wodę, powierzchnię terenu, faunę i florę, warunki akustyczne oraz pod kątem wpływu na bioróżnorodność, ludzi, krajobraz, dobra materialne, zasoby naturalne oraz zabytki. Zbadano także oddziaływanie na obszary Natura 2000 oraz określono inne uwarunkowania z zakresu fizjografii, ochrony środowiska i innych barier. Określono również przewidywane znaczące oddziaływania, w tym oddziaływania bezpośrednie, pośrednie, wtórne, skumulowane, krótkoterminowe, średnioterminowe i długoterminowe, stałe i chwilowe. W opracowaniu uwzględniono problemy i cele ochrony środowiska istotne z punktu widzenia realizacji planu, a także przedstawiono alternatywne rozwiązania dotyczące sposobu zagospodarowania terenu. Prognozę uzupełniono również o wskazane przez właściwy organ kwestie dotyczące znaczących oddziaływań na obszary i elementy chronione, wpływu na wody powierzchniowe i podziemne oraz glebę, konieczności zachowania drożności lokalnych korytarzy ekologicznych, wpływu ustaleń na zadrzewienia i zakrzewienia, wpływu na walory krajobrazowe, konieczności lokalizowania nowej zabudowy na obszarach o wykształconej strukturze funkcjonalno-przestrzennej.

zawarcia propozycji rozwiązań mających na celu zapobieganie i ograniczenie potencjalnych negatywnych oddziaływań na zdrowie ludzi i środowisko przyrodnicze, oddziaływań znaczących na obszary i elementy chronione, wpływu ustaleń na wody powierzchniowe, podziemne i glebę,

Zakres i stopień szczegółowości prognozy uzgodniono z:

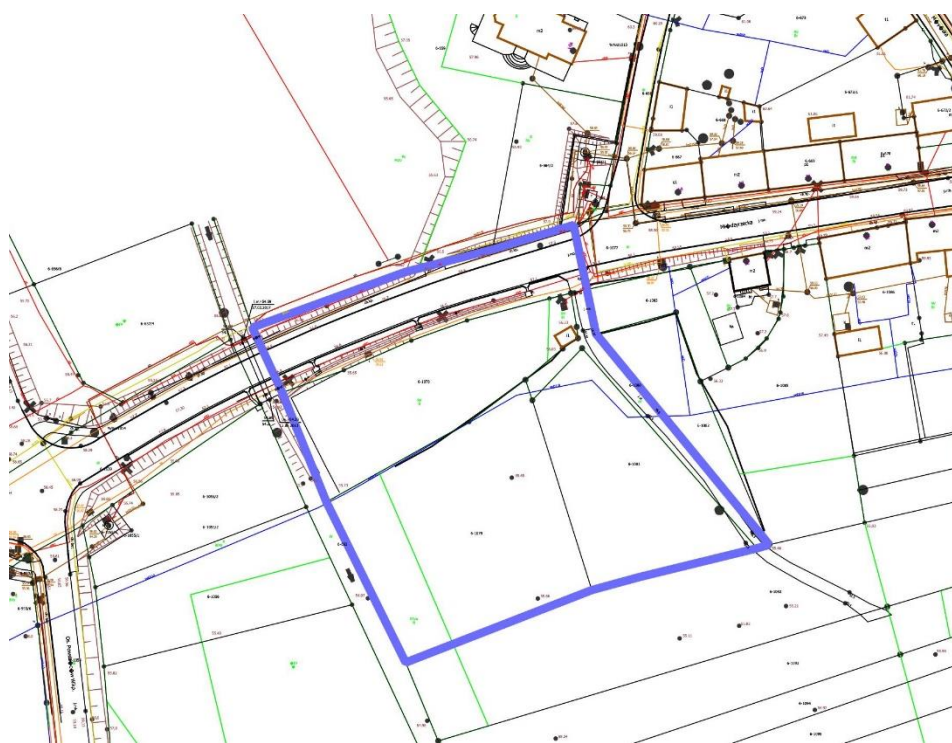
- Państwowym Powiatowym Inspektorem Sanitarnym w Międzyrzeczu,
- Regionalną Dyрекcją Ochrony Środowiska w Gorzowie Wielkopolskim.

2.3. Metoda

Prognozę przygotowano w oparciu o metody polegające na szczegółowej analizie potencjalnego wpływu poszczególnych zapisów planu na środowisko. Analizowano projektowane przeznaczenie terenu z uwzględnieniem stanu i zagrożeń dla środowiska, uwarunkowań fizjograficznych terenu oraz obszarów chronionych. Ocena przewidywanego oddziaływania na środowisko została dokonana poprzez prognozowanie zmian w poszczególnych elementach środowiska. W prognozie dokonano określenia rodzaju, okresu trwania i znaczenia oddziaływania.

3. CHARAKTERYSTYKA STANU I FUNKCJONOWANIA ŚRODOWISKA OBSZARU OBJĘTEGO PROJEKTEM PLANU

3.1. Ogólna charakterystyka terenu



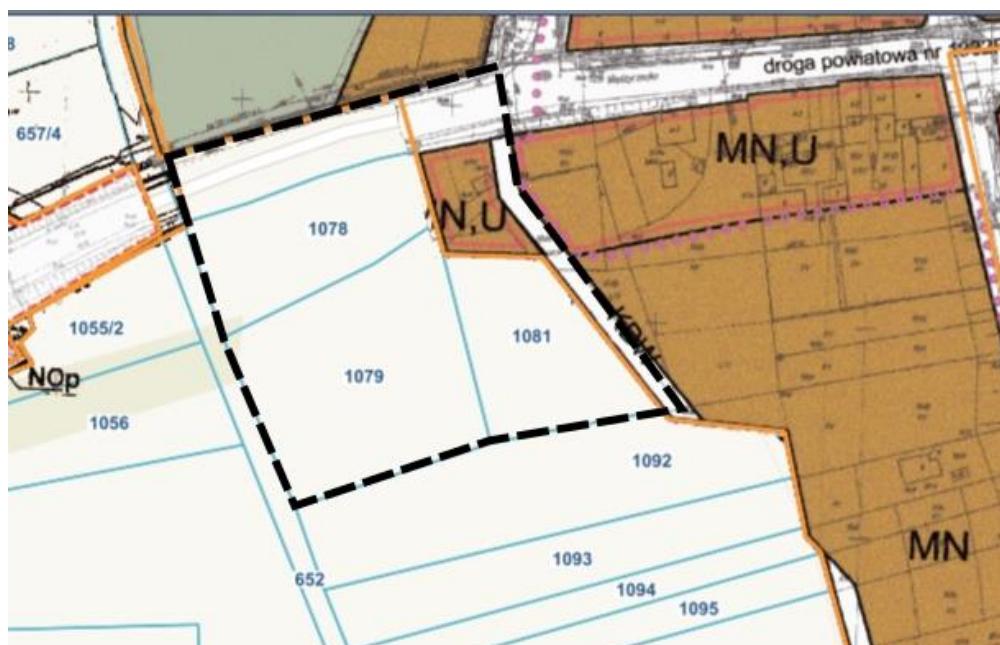
Rysunek 1 Lokalizacja obszarów objętych opracowaniem, oprac. wł.

Przedmiotem opracowania jest miejscowy plan zagospodarowania przestrzennego obejmujący teren położony w gminie Pszczew, obręb Pszczew, powiat międzyrzecki, województwo lubuskie. Teren od północy graniczy z drogą powiatową (ulicą Międzyrzecką), od wschodu dz. nr 1082 i 1085, od południa z dz. nr 1092. Od zachodu obszar graniczy z ciekim wodnym Dopływem z jeziora Kochle. Teren znajduje się w bliskiej odległości centrum wsi Pszczew. W sąsiedztwie występują tereny zabudowy mieszkaniowej, usługowej (m.in. OSP) i mieszanej, zabudowa zagrodowa, zabytkowy Zespół

dworski z parkiem oraz kościół. Tereny na zachód od obszaru opracowania objęte są miejscowym planem zagospodarowania przeznaczających teren pod zabudowę mieszkaniową i mieszkaniowo-usługową. W granicach opracowania przeważają tereny rolne (łaki i grunty orne). Znajduje się również budynek gospodarczy oraz droga gminna.

Część obszaru objęta jest obowiązującym planem miejscowym gminy Pszczew obrębach: Pszczew, Świechocin, Silna, Policko, Borowy, Młyn, Stołuń, Szarcz, Zielomyśl podjętego Uchwałą XL/237/10 z dnia 2010-09-23 (Publikacja: Dziennik Urzędowy Województwa Lubuskiego nr 11 z dn. 31.01.2011r. poz. 283). Plan wyznacza tereny MN,U – zabudowy mieszkaniowej z usługami, KDW-tereny komunikacji drogowej.

Tereny zabudowy mieszkaniowej - jednorodzinnej z usługami „MN,U”, obejmują zabudowę projektowaną o funkcji mieszkaniowej z prawem lokalizacji usług wbudowanych w parterach budynków mieszkalnych z dopuszczeniem powierzchni usługowej od 30% do 70% powierzchni budynku mieszkalnego dopuszczeniem budynków gospodarczo – garażowych, z zakazem lokalizacji usług uciążliwych w tym stacji paliw płynnych, warsztatów samochodowych.



Rysunek 2 Obowiązujący plan miejscowy na tle obszaru objętego opracowaniem, oprac. wł.

Przeznaczenie	MN,U
Wysokość zabudowy	maksymalna wysokość obiektów – trzy kondygnacje
Dopuszczenia w ramach przeznaczenia	dopuszcza się: a) realizację na działkach wydzielonych dominującej funkcji usługowej, pod warunkiem zapewnienia obsługi parkingowej, b) linie zabudowy dla nowoprojektowanych obiektów na przedłużeniu linii zabudowy sąsiednich budynków, c) realizację zabudowy zwartej na granicy działek oraz garażowo-gospodarczej,

	d) rozbudowę, nadbudowę i przebudowę obiektów istniejących, zgodnie z ustaleniami dla niniejszej jednostki planu;
Zakazy w ramach przeznaczenia	zakazuje się: a) realizacji warsztatów samochodowych, myjni i stacji paliw płynnych, b) pokrycia dachów materiałami bitumicznymi oraz blachą.
Media	W zakresie zaopatrzenia w wodę ustala się: a) dostawę wody z komunalnej sieci wodociągowej, b) dopuszcza się indywidualne ujęcia wody, c) obowiązek zaopatrzenia wodnego do zewnętrznego gaszenia pożaru. W zakresie odprowadzenia ścieków bytowych ustala się: a) budowę zbiorczej sieci kanalizacji sanitarnej, b) do czasu realizacji sieci zbiorczej odprowadzenie ścieków do szczelnych zbiorników bezodpływowych w granicach własnych działek lub przydomowych oczyszczalni ścieków typu roślinno – stawowego. W zakresie odprowadzenia ścieków opadowych ustala się odprowadzenie wód opadowych i roztopowych do gruntu. W zakresie zaopatrzenia w gaz ustala się korzystanie z butli lub zbiorników na propan-butan , lub podłączenie się do sieci gazu ziemnego po jej zrealizowaniu.

a. Warunki geologiczne, glebowe i surowce, rzeźba terenu

Według klasyfikacji fizyczno-geograficznej J. Kondrackiego Pszczew leży na pograniczu dwóch makroregionów: Pojezierza Lubuskiego i Pojezierza Wielkopolsko-Kujawskiego (Wielkopolskiego). Pojezierze Lubuskie zajmuje zachodnią część arkusza, a należy do niego część mezoregionu zwana Bruzdą Zbąszyńską. Tworzy ją szerokie obniżenie pomiędzy Pojezierzami: Łagowskim – na zachodzie i Poznańskim – na wschodzie. Wykorzystuje je rzeka Obra płynąc na północny-zachód do Warty. Najniżej położone tereny znajdują się w dolinie Obry i rynnie jezior pszczewskich. Wschodnia część gminy znajduje się w granicach mezoregionu Pojezierza Poznańskiego. Ze względu na duże jego zróżnicowanie, wyróżnia się w jego obrębie kilka mikroregionów. Pod względem krajobrazowym w omawianych jednostkach występuje duże zróżnicowanie form ukształtowania: morenowy, sandrowy, dolinny z dużym bogactwem form morfologicznych. Najbardziej zróżnicowana rzeźba terenu występuje w północno-wschodniej części gminy, w rejonie pagórków czołowo-morenowych wchodzących w skład Pojezierza Poznańskiego. Centralną część gminy przecina rynna jezior polodowcowych, natomiast obniżenie Bruzdy Zbąszyńskiej, położone w południowo-wschodniej części gminy, wypełnia rzeka Obra. Charakterystycznym elementem rzeźby są znaczne deniwelacje w partiach krawędziowych rynien jeziornych. Na pozostałych obszarach dominuje rzeźna falista. Obszar opracowania charakteryzuje się falistą rzeźbą ze skarpą występującą wzdłuż ulicy Parkowej. Teren wznosi się na wysokości ok. 56-55 n.p.m. i opada w kierunku południowym.

Osady zlodowaceń północnopolskich występują prawie na całej powierzchni obszaru opracowania planu. Są to głównie czwartorzędowe piaski i żwiry kemów oraz piaski, mułki i gliny lodowcowe o miąższości przekraczającej 30 m. W granicach opracowania występują namuły torfiaste oraz torfy w części sąsiadującej z ciekim wodnym. Część wschodnia terenu charakteryzuje się występowaniem piasków i żwirów. Nie występują obszary narażone na ruchy masowe ani zewidencjonowane złoża kopalin.

b. Wody powierzchniowe i podziemne

Wody powierzchniowe

Gmina leży w dorzeczu Odry. Głównym elementem hydrografii jest rzeka Obra z dopływem Popówką. Jest to rzeka nizinna. Charakteryzuje się śnieżno-deszczowym reżimem wodnym, który jest wyrównany ze względu na liczebność jezior przez jakie przepływa. Sieć hydrologiczną uzupełniają

liczne jeziora polodowcowe. Większość z nich jest przepływowa a nadmiar wód odprowadzany jest do Obry. Najbliżej położone jeziora to:

- jezioro Kochle – JCWP jeziornych oznaczona symbolem LW10359, jezioro o podłożu wapiennym, stratyfikowane, stanowiące silnie zmienioną część wód. Ocena stanu wód: klasa elementów biologicznych- 3, elementów fizykochemicznych ≤ 2 , umiarkowany stan ekologiczny (2019), stan chemiczny poniżej dobrego (2021), ogólna ocena – zły stan wód, zagrożona niespełnieniem celów środowiskowych, tj. osiągnięciem dobrego potencjału ekologicznego i stanu chemicznego (GIOŚ „Ocena stanu jednolitych części wód jezior w latach 2016-2021 na podstawie monitoringu”)
- jezioro Chłop - JCWP jeziornych oznaczona symbolem LW10360, jezioro o podłożu wapiennym, stratyfikowane, naturalną część wód. Ocena stanu wód: klasa elementów biologicznych- 2, elementów fizykochemicznych ≤ 2 , dobry stan ekologiczny (2019), stan chemiczny poniżej dobrego (2021), ogólna ocena – zły stan wód, zagrożona niespełnieniem celów środowiskowych, tj. osiągnięciem dobrego stanu ekologicznego i chemicznego (GIOŚ „Ocena stanu jednolitych części wód jezior w latach 2016-2021 na podstawie monitoringu”)
- jezioro Szarcz- JCWP jeziornych oznaczona symbolem LW10327, jezioro o podłożu wapiennym, stratyfikowane, naturalną część wód. Ocena stanu wód: klasa elementów biologicznych- 2, elementów fizykochemicznych 2, dobry stan ekologiczny (2019), stan chemiczny poniżej dobrego (2021), ogólna ocena – zły stan wód, zagrożona niespełnieniem celów środowiskowych, tj. osiągnięciem dobrego stanu ekologicznego i chemicznego (GIOŚ „Ocena stanu jednolitych części wód jezior w latach 2016-2021 na podstawie monitoringu”).

Ponadto obszar znajduje się w zlewni jednolitej części wód powierzchniowych „Dopływ z jez. Chłop” oznaczonej symbolem RW600019187875929. Jest to naturalna część wód. Badania prowadzone były przez GIOŚ w 2016r., 2019r. i 2020r. dla JCWP oznaczonej symbolem RW6000251878759 „Obra od Czarnej Wody do jez. Rybojadło” („Ocena stanu jednolitych części wód rzek i zbiorników zaporowych w latach 2016-2021 na podstawie monitoringu”). Ocena stanu wód: klasa elementów biologicznych- 5, elementów fizykochemicznych > 2 , zły stan ekologiczny (2019), stan chemiczny poniżej dobrego (2020), ogólna ocena – zły stan wód, zagrożona niespełnieniem celów środowiskowych, tj. osiągnięciem dobrego stanu ekologicznego oraz zapewnienie drożności cieku wg wymagań gatunków chronionych i dobrego stanu chemicznego. Jako główne presje określono źródła bytowe i komunalne, ścieki przemysłowe i komunalne, prostowanie koryta oraz rozproszone presje chemiczne powstałe na skutek rozwoju obszarów zurbanizowanych, rolnictwa i leśnictwa.

Zgodnie z art. 4 ust. 1 RDW celem dla wód powierzchniowych jest:

- nie pogarszanie się stanu wód powierzchniowych oraz ochrona i przywrócenie dobrego stanu JCW;
- osiągnięcie, co najmniej dobrego stanu lub potencjału ekologicznego wód powierzchniowych;
- stopniowe eliminowanie, a w rezultacie zaprzestanie zrzutów do wód powierzchniowych substancji priorytetowych i niebezpiecznych, a także zapobieganie dopływowi zanieczyszczeń do wód podziemnych;
- odwrócenie każdej znaczącej i ciągłej tendencji wzrostu stężenia każdego zanieczyszczenia wynikającego z wpływu działalności człowieka w celu stopniowej redukcji zanieczyszczenia wód podziemnych;

- osiągnięcie zgodności ze wszystkimi normami i celami określonymi w ustawodawstwie wspólnotowym dla obszarów chronionych.

Teren objęty opracowaniem sąsiaduje z Dopływem z jeziora Kochle, który stanowi stały ciek naturalny, łączący jezioro Kochle i jezioro Chłop.

Wody podziemne

Pod względem hydrogeologicznym obszar gminy Pszczew położony jest w Regionie Wielkopolskim (VI) i w subregionie lubusko-poznańskim (VIz). Dla zaspokojenie potrzeb wodnych zasadnicze znaczenie mają wody czwartorzędowe. Tworzą go dwa do czterech poziomów uznawanych za użytkowe. Są to poziomy: gruntowy, międzyglinowy górny, międzyglinowy środkowy i podglinowy. Powszechnie użytkowanym poziomem na tym terenie jest poziom międzyglinowy górny. Warstwę wodonośną budują piaszczysto-żwirowe utwory fluwioglacjalne. Zasilanie wód tego piętra odbywa się przez przesączanie z wód powierzchniowych, a także infiltrację opadów przez niewielkiej miąższości kompleks glin morenowych. Zwierciadło wody ma charakter napięty i stabilizuje się od 0,5 m powyżej powierzchni terenu do 4,5 m poniżej powierzchni terenu. Wydajności pojedynczych ujęć są nieco większe od ujęć w poziomie przypowierzchniowym i dochodzą do 25 m³/h, przy depresji do 8 m. Udział wód trzeciorzędowych w całkowitym poborze wody jest niewielki. Wahania pierwszego poziomu wód podziemnych mają duże znaczenie w procesie obiegu wody z uwagi na fakt alimentowania głębszych poziomów wodonośnych. Stanowią one także podstawę zaopatrzenia w wodę gospodarczą i pitną. Na całym obszarze wody I poziomu zalegają głębiej niż 5 m p.p.t. Dotyczy to głównie obszaru wysoczyzny. W przedziale od 2 do 5 m p.p.t. znajdują się obszary równin sandrowych. Najpłycej, do 2 m p.p.t., wody podziemne występują w rynnach glacialnych i dolinach rzecznych. Największe ujęcia zespołowe dostarczające wodę dla wodociągów wiejskich znajdują się w: Trzcielu (146 m³/h), Pszczewie (95 m³/h) i Miedzichowie (65 m³/h). Najbliżej zlokalizowane otwory hydrogeologiczne korzystające z zasobów czwartorzędowych znajdują się w odległości ok. 90-95m na obszarze Zespołu dworskiego (dz. nr 1166/25).

Gmina Pszczew położona jest w zasięgu Głównego Zbiornika Wód Podziemnych (GZWP) nr 146, jednak teren objęty opracowaniem znajduje się poza granicami GZWP.

Analizowany teren znajdują się w zasięgu jednolitej części wód podziemnych oznaczonej symbolem PLGW00059. Jak wynika z badań prowadzonych przez GIOŚ w 2019r. stan wód ilościowy i chemiczny jest dobry. Zgodnie z Planem gospodarowania wodami JCWPd nie jest zagrożona nieosiągnięciem celów środowiskowych. Zgodnie z art. 59 Prawo Wodne celem środowiskowym dla JCWPd jest:

- zapobieganie lub ograniczanie wprowadzania do nich zanieczyszczeń;
- zapobieganie pogorszeniu oraz poprawa ich stanu;
- ich ochrona i podejmowanie działań naprawczych, a także zapewnianie równowagi między poborem a zasilaniem tych wód, tak aby osiągnąć ich dobry stan.

Celem środowiskowym dla JCWPd wyznaczonym w Planie gospodarowania wodami jest dobry stan ilościowy i dobry stan chemiczny.

Teren znajduje się poza obszarami zagrożonymi wystąpieniem powodzi.

c. Warunki klimatyczne, aerosanitarne i akustyczne

Gmina Pszczew leży w strefie przejściowej i objęta jest zarówno wpływami Atlantyku, jak i kontynentu Eurazji, z przewagą wpływu oceanu Atlantyckiego. Występują tu mniejsze amplitudy temperatury, krótsze i łagodniejsze zimy, a okres wegetacyjny rozpoczyna się wcześniej i trwa dłużej niż na obszarach Polski centralnej i wschodniej. Według R. Gumińskiego (1954) obszar ten należy do dzielnicy rolno-klimatycznej Lubuskiej, natomiast według K. Prawdziwca i C. Koźmińskiego (1972) należy do krainy klimatycznej – Pojezierze Lubuskie. Według J. Januszewskiego (1961) obszar należy do najcieplejszych terenów województwa lubuskiego. Przebiega tu izoterma roczna +8°C i izoterma

półrocza letniego +14,2°C. Najchłodniejszym miesiącem jest styczeń -1,5°C, najniższe temperatury występują w lutym do -30°C, a maksymalne w sierpniu +38°C. Okres wegetacyjny trwa średnio 222 dni (koniec marca – pierwsza dekada listopada). Pierwsze przymrozki występują między 12 a 17 października, a wiosenne od 20 do 30 kwietnia. Czas trwania okresu bezprzymrozkowego wynosi od 160 do 170 dni. Opady oscylują w granicach 550-625 mm. Największe zachmurzenie występuje w grudniu, a najmniejsze we wrześniu. Zimą dominują wiatry z kierunku północno-zachodniego i południowo-zachodniego, z maksymalnym udziałem wiatru zachodniego, natomiast latem z kierunku zachodniego, północno-wschodniego i południowowschodniego. Rzeźba i pokrycie terenu ma tu wyraźne odzwierciedlenie w zróżnicowaniu zarówno wiatrów, opadów jak i pokrywy śnieżnej. Pokrywa śnieżna występuje tu przeciętnie powyżej 55 dni.

Zgodnie z badaniami przeprowadzonymi przez regionalny GIOŚ („Ocena jakości powietrza w województwie lubuskim za rok 2022”) w klasyfikacji podstawowej wykonanej pod kątem ochrony zdrowia dla strefy lubuskiej (Pszczew) stwierdzono przekroczenie benzo(a)pirenu w pyłe zawieszonym PM10 i przypisano klasę C. W odniesieniu do pozostałych klasyfikowanych substancji i parametrów strefom przypisano klasę A.

Na warunki aerosanitarnie i akustyczne analizowanych terenów największy wpływ ma przebieg drogi powiatowej oraz sąsiednie zabudowania. Ze względu na umiarkowane natężenie ruchu komunikacyjnego oraz niską uciążliwość sąsiedniej zabudowy stan aerosanitarny i akustyczny ocenia się jako dobry.

d. Fauna i flora

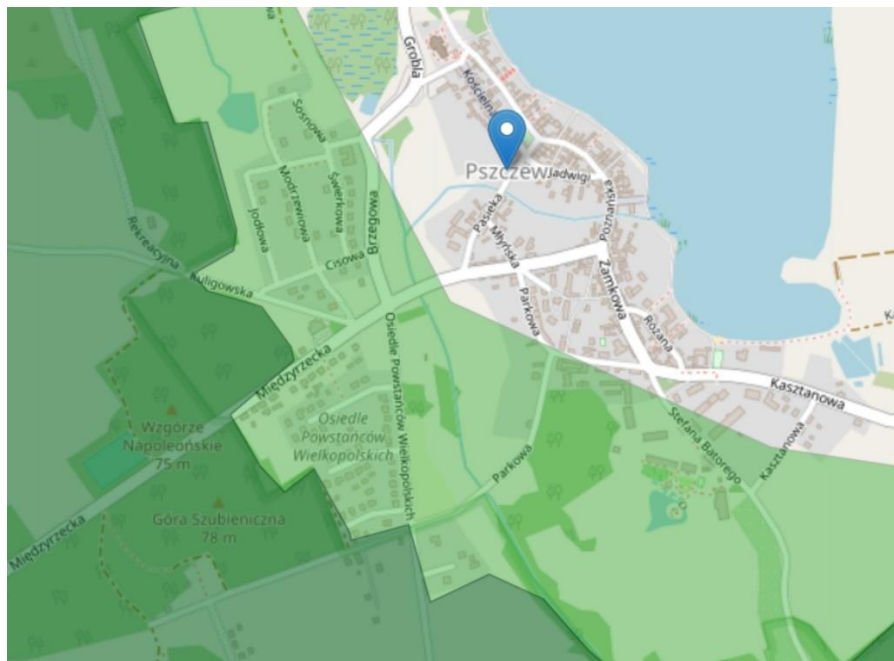
Obszar gminy położony jest w Krainy Notecko-Lubuskiej, okręgu Miedzyrzecko-Nowotomskiego, podokręgu Skwierzyńskiego (wg regionalizacji Matuszkiewiczza). Na terenie gminy Pszczew występuje dość zróżnicowana struktura terenów zielonych. Można wyróżnić występowanie parku spacerowo-wypoczynkowego, którego powierzchnia wynosi 4,2 ha, zieleńce zajmują 2,6 ha, cmentarze - 4,5 ha, a sumaryczna powierzchnia lasów gminnych wynosi 5,67 ha. Niemal połowę obszaru gminy porastają lasy (lesistość wynosi 49,9%), z czego 13,95% z nich stanowią lasy prywatne. Potencjalna roślinność analizowanego terenu to niżowy łąg jesionowo-olszowy (Fraxino-Alnetum =Circae-Alnetum).

Lokalne uwarunkowania środowiskowe

Teren objęty opracowaniem charakteryzuje się umiarkowanym stopniem naturalności, stanowi jednak w przewadze tereny o charakterze przyrodniczym- łąki. W południowo -zachodniej części opracowania występuje typ siedliska przyrodniczego z Załącznika I Dyrektywy Siedliskowej- niżowe i górskie świeże łąki użytkowane ekstensywnie reprezentowany przez łąki wiechlinowo-kostrzewowe. łąki te wykształciły się na terenach potencjalnie występujących łągów, na gruntach murszowatorfowych ulegających przesuszeniu, w wyniku pozyskiwania gruntów pod uprawę lub hodowlę zwierząt. Siedlisko to charakteryzuje się zmiennością lokalno-siedliskową, związaną z wilgotnością i żyznością gleb. Niewielka część terenu stanowi teren pod budynkiem oraz drogę powiatową i drogę gminną o nawierzchni nieutwardzonej. Teren w sąsiedztwie cieku wodnego zbudowany jest z gleb organicznych i charakteryzuje się dużą wilgotnością podłoża. Zbiorowiska bezpośrednio przylegające do cieku porastają gatunki takie jak olsza czarna, pałka wodna, pokrzywa, bez czarny, starzec, wiechlina łąkowa. Zbiorowiska łąkowe charakteryzują się zróżnicowaniem gatunkowym traw oraz roślinności segetalnej. Ze względu na bliskość obszarów zwartej zabudowy pojawia się również roślinność typowa dla terenów urządzonych i roślinność ruderalna. W obrębie łąk oraz w sąsiedztwie zabudowy występuje kostrzewa łąkowa, wiechlina łąkowa, kupkówka, krwawnica, marchew zwyczajna, mniszek pospolity, groszek łąkowy. Bliżej dróg i zabudowań obecne są gatunki drzew i krzewów takich jak lipa drobnolistna, bez lilak, drzewa owocowe.

Ze względu na przebieg cieku wodnego oraz otwartość terenów w połączeniu z innymi obszarami przyrodniczymi w sąsiedztwie należy się spodziewać występowania gatunków zwierząt zarówno związanych ze środowiskiem wodnym (szczególnie płazy, gady oraz owady) jak gatunków

synantropijnych, które przystosowały się do życia w utrudnionych warunkach seminaturalnych. Z uwagi na występowanie łąk, teren stanowi miejsce żerowania i bytowania wielu gatunków owadów oraz ptactwa, również tych objętych ochroną. Teren objęty opracowaniem znajduje się częściowo w granicach korytarza ekologicznego Jeziora Pszczewskie i Dolina Obry KPnC-7D ustanowionego przez Instytut Biologii Ssaków Polskiej Akademii Nauk Białowieża.



Rysunek 3 Obszar objęty opracowaniem na tle korytarzy ekologicznych

e. Walory krajobrazowe i kulturowe

Analizowany teren charakteryzują się krajobrazem typowo rolniczym. Znajduje się jednak w otoczeniu terenów zabudowy mieszkaniowej i usługowej, stanowi więc enklawę zieleni. Obszar objęty opracowaniem znajduje się w granicach historycznego zespołu urbanistycznego. Ponadto leży w granicach stanowiska archeologicznego nr 166, AZP 50-17/205.

4. POTENCJALNE ZMIANY STANU ŚRODOWISKA W PRZYPADKU BRAKU REALIZACJI PROJEKTU PLANU

Pozostawienie terenu bez realizacji planu nie przyczyniłoby się do znacznego negatywnego oddziaływania. Obecnie teren w większości wykorzystywany jest jako łąki i istnieje wysokie prawdopodobieństwo utrzymania tego sposobu użytkowania. Możliwe jest wprowadzenie ustaleń obowiązującego planu. W przypadku dalszego użytkowania terenu jako łąki nie powstanie ryzyko zwiększenia negatywnego oddziaływania na środowisko. Część terenów nieobjęta ustaleniami planu mogłaby ulegać niekontrolowanym przekształceniom w oparciu o warunki zabudowy, które nie gwarantują zachowania odpowiedniego poziomu ochrony środowiska. Nie prognozuje się jednak, by brak realizacji projektu planu miał znacząco wpływać na środowisko.

Celem planu miejscowego jest umożliwienie działań właścicieli gruntów zgodnie z zamierzeniami inwestycyjnymi oraz realizowanie celów określonych przez politykę przestrzenną gminy, w tym również ustawienie odpowiedniego poziomu ochrony przyrody.

5. ISTNIEJĄCE PROBLEMY I CELE OCHRONY ŚRODOWISKA ISTOTNE Z PUNKTU WIDZENIA REALIZACJI PROJEKTOWANEGO DOKUMENTU

Do istotnych problemów ochrony środowiska z punktu widzenia dokumentu zaliczyć należy emisję zanieczyszczeń powietrza, skażenie gleb, zanieczyszczenie wód powierzchniowych i podziemnych, zagrożenie stanu klimatu akustycznego, wzrost zanieczyszczeń i odpadów, zagrożenia związane z utratą bioróżnorodności oraz zmianami klimatycznymi.

Zanieczyszczenie powietrza i klimat akustyczny

Zanieczyszczenia powietrza związane są głównie z ruchem pojazdów obsługujących budowę. Do atmosfery emitowane zostają związki dwutlenku siarki i pyłu zawieszonego pochodzące z lokalnych źródeł lub urządzeń grzewczych i produkcyjnych. Emisja związków tlenu azotu związana jest głównie ze spalaniem paliw w transporcie. Klimat akustyczny zagrożony jest z uwagi na zwiększenie ruchu pojazdów ciężarowych w fazie budowy. Późniejsze eksploatawanie projektowanej zabudowy nie będzie generowało zanieczyszczeń i hałasu wykraczającego znacznie poza tło akustyczne. Nie przewiduje się budowy obiektów, które mogłyby emitować znaczące uciążliwości dla sąsiedztwa. Zagrożeniem jest również uciążliwość pochodząca z ruchu komunikacyjnego z drogi powiatowej.

Zanieczyszczenie wód oraz skażenie gleb

Zanieczyszczenie wód oraz skażenie gleb wiąże się przede wszystkim z przedostawaniem się zanieczyszczeń do gruntu oraz prowadzeniem zabiegów agrotechnicznych. Potencjalne zagrożenie stanowi zarówno zachowanie łąk oraz uzupełnienie zabudowy. Dla obszaru objętego opracowaniem wyznaczono cele ochrony dla jednolitych części wód powierzchniowych i podziemnych. Dla jednolitych części wód powierzchniowych niewyznaczonych jako sztuczne lub silnie zmienione, celem środowiskowym jest ochrona, poprawa oraz przywracanie stanu jednolitych części wód powierzchniowych, tak aby osiągnąć dobry stan tych wód, a także zapobieganie pogorszeniu ich stanu. Zmiana warunków gruntowo-wodnych jest zagrożeniem w przypadku osuszania gruntu pod fundamenty, utwardzania powierzchni materiałami nieprzepuszczalnymi zaburzając możliwość infiltracji do gleby wód opadowych i roztopowych. Zanieczyszczenie wód oraz skażenie gleb wiąże się również z przedostawaniem się zanieczyszczeń do wód w trakcie prowadzenia prac budowlanych, wskutek emisji zanieczyszczeń sanitarnych do wód oraz spływem skażonych wód z terenów komunikacyjnych. Szczególnie istotne jest ryzyko zanieczyszczenia Dopływu z jeziora Kochle.

Zagrożeniem dla bioróżnorodności

Zagrożeniem dla bioróżnorodności jest degradacja terenów łąkowych, siedlisk niżowych świeżych łąk użytkowanych ekstensywnie podlegających ochronie oraz ograniczenie przestrzeni przyrodniczych stanowiących miejsce żerowania zwierząt. Ingerencja w stosunki i warunki wodne obszaru może prowadzić do degradacji siedlisk łąkowych, które charakteryzują się niską odpornością na zmiany. Zagrożeniem jest zanieczyszczenie cieku wodnego oraz ingerencja w stosunki wodne. Ingerencja w stosunki wodne, szczególnie osuszanie terenów, jest zagrożeniem dla siedlisk zależnych od stanu wód gruntowych. Zagrożeniem dla zachowania korytarzy ekologicznych jest wprowadzanie zabudowy w tereny otwarte, aktywne przyrodniczo poprzez tworzenie barier fizycznych i behawioralnych.

Zagrożenie klimatyczne i zjawiska katastroficzne

Zagrożenie związane jest z globalnymi zmianami klimatu, które mają wpływ na całokształt funkcjonowania środowiska. Prognozowany jest znaczący przyrost średniej temperatury powietrza w regionie, co będzie skutkowało znaczącym wydłużeniem okresu wegetacyjnego roślin, regionalnym obniżaniem zasobów wód powierzchniowych. Zagrożeniem związanym ze zmianami klimatycznymi jest wzrost ekstremalnych zdarzeń pogodowych jak fale upałów, powodzie, ulewne opady, huragany, susze.

Zagrożenia dla krajobrazu

Wprowadzenie zabudowy kontrastujących lub obiektów budowlanych stanowiących dominanty krajobrazowe poprzez gabaryty lub styl może skutkować obniżeniem walorów krajobrazowych. W szczególności może zaburzyć oś widokową na kościół pw. Św. Marii Magdaleny w Pszczewie.

6. POWIĄZANIA Z DOKUMENTAMI NADRZĘDNYMI ISTOTNE Z PUNKTU WIDZENIA PROJEKTOWANEGO DOKUMENTU

6.1. Dokumenty o znaczeniu międzynarodowym:

- dyrektywa Rady nr 91/271/EWG, z 21 maja 1991 r. w sprawie oczyszczania ścieków komunalnych
- dyrektywa Rady 2008/50/WE z dnia 21 maja 2008 r. w sprawie jakości powietrza i czystszej powietrza dla Europy
- dyrektywa Rady 92/43/EWG z dnia 21 maja 1992 r. w sprawie ochrony siedlisk przyrodniczych oraz dzikiej fauny i flory
- dyrektywa nr 2002/49/WE Parlamentu Europy i Rady z 25 czerwca 2002 r. w sprawie oceny i zarządzania poziomem hałasu w środowisku (Dz. U. nr 189 z 18 lipca 2002 r.)

6.2. Dokumenty o znaczeniu krajowym:

Dokumenty o znaczeniu krajowym:

- Strategia Rozwoju Kraju. Polska 2030.

Główne cele środowiskowe:

- Zapewnienie bezpieczeństwa energetycznego oraz ochrona i poprawa stanu środowiska poprzez modernizację infrastruktury i bezpieczeństwo energetyczne, sieci elektroenergetycznych i ciepłowniczych, realizację programu inteligentnych sieci w elektroenergetyce, wzmocnienie roli odbiorców finalnych w zarządzaniu zużyciem energii, stworzenie zachęt przyspieszających rozwój zielonej gospodarki, zwiększenie poziomu ochrony środowiska,
- Wzmocnienie mechanizmów terytorialnego równoważenia rozwoju dla rozwijania i pełnego wykorzystania potencjałów regionalnych poprzez rewitalizację obszarów problemowych w miastach, stworzenie warunków sprzyjających tworzeniu pozarolniczych miejsc pracy na wsi i zwiększaniu mobilności zawodowej na linii obszary wiejskie – miasta, zrównoważony wzrost produktywności i konkurencyjności sektora rolno-spożywczego zapewniający bezpieczeństwo żywnościowe oraz stymulujący wzrost pozarolniczego zatrudnienia i przedsiębiorczości na obszarach wiejskich, wprowadzenie rozwiązań prawno-organizacyjnych stymulujących rozwój miast,
- Zwiększenie dostępności terytorialnej Polski poprzez udroźnienie obszarów miejskich i metropolitalnych poprzez utworzenie zrównoważonego, spójnego i przyjaznego użytkownikom systemu transportowego,

Plan realizuje założenia strategii poprzez tworzenie równoważenia rozwoju, stworzenie warunków sprzyjających tworzeniu pozarolniczych miejsc pracy na wsi, zapewniający tworzenie bezpiecznego i efektywnego systemu transportowego.

- Strategia na rzecz Odpowiedzialnego Rozwoju 2020 z perspektywą do 2030r.

Główne cele:

- Trwały wzrost gospodarczy oparty coraz silniej o wiedzę, dane i doskonałość organizacyjną
- Rozwój społecznie wrażliwy i terytorialnie zrównoważony
- Skuteczne państwo i instytucje służące wzrostowi oraz włączeniu społecznemu i gospodarczemu

Plan realizuje założenia strategii poprzez zmniejszanie dysproporcji w poziomie rozwoju gospodarczego podregionów, pobudzanie rozwoju gospodarczego.

- Strategia energetyczna Polski do 2040 roku

- poprawa efektywności energetycznej
- wzrost bezpieczeństwa dostaw paliw i energii

- rozwój wykorzystania odnawialnych źródeł energii, w tym biopaliw
- ograniczenie oddziaływania energetyki na środowisko

Plan realizuje politykę poprzez zmianę struktury wytwarzania energii w kierunku technologii niskoemisyjnych.

- Dokumenty sektorowe m.in.:
 - Aktualizacja Krajowego Programu Ochrony Powietrza do 2025 z perspektywą do 2040r. (realizowany m.in. poprzez ograniczenie emisji zanieczyszczeń lotnych)
 - Aktualizacja krajowego programu oczyszczania ścieków komunalnych (realizowana m.in. poprzez określenie sposobu odprowadzania ścieków komunalnych)
 - Krajowy plan gospodarki odpadami do 2028r. (realizowany m.in. poprzez wprowadzenie zasad gospodarowania odpadami)
 - Strategiczny plan adaptacji dla sektorów i obszarów wrażliwych na zmiany klimatu do roku 2020 z perspektywą do 2030r. (realizowany m.in. poprzez wprowadzenie rozwiązań adaptujących do zmian klimatu oraz ograniczających oddziaływanie na klimat)
 - Program wodno-środowiskowy (realizowany m.in. poprzez ustalenie zasad pobierania i odprowadzania wód i ścieków)

6.3. Dokumenty o znaczeniu regionalnym:

- Strategia rozwoju województwa lubuskiego 2030

Nadrzędnym celem strategii jest:

- Inteligentna, zielona gospodarka regionalna,
- Region silny w wymiarze społecznym oraz bliski obywatelowi
- Integracja przestrzenna regionu
- Region atrakcyjny, efektywnie zarządzany i otwarty na współpracę.

1. Inteligentna, zielona gospodarka regionalna	
1.1	Wzmocnienie sektora B+R oraz mechanizmów transferu innowacji, szczególnie w obszarach regionalnych inteligentnych specjalizacji
1.2	Rozwój zielonej gospodarki, w tym energetyki przyjaznej środowisku
1.3	Wysoka jakość kształcenia oraz jego powiązanie z regionalnym rynkiem pracy
1.4	Wzmocnienie atrakcyjności inwestycyjnej i powiązań gospodarczych regionu
1.5	Rozwój konkurencyjnego sektora przedsiębiorstw i wsparcie reindustrializacji
1.6	Rozwój potencjału turystycznego
1.7	Konkurencyjne i ekologiczne rolnictwo oraz rozwój produktów regionalnych

3. Integracja przestrzenna regionu	
3.1	Modernizacja oraz rozwój infrastruktury komunikacyjnej i transportu zbiorowego
3.2	Wzmocnienie dostępności infrastruktury teleinformatycznej
3.3	Zapewnienie wysokiego poziomu bezpieczeństwa energetycznego i publicznego
3.4	Ochrona środowiska przyrodniczego, w tym przeciwdziałanie negatywnym skutkom zmian klimatu
3.5	Rozwój funkcji metropolitalnych ośrodków wojewódzkich wraz z ich obszarami funkcjonalnymi
3.6	Wzmocnienie funkcji społeczno-gospodarczych miast średnich i lokalnych ośrodków miejskich
3.7	Zrównoważony rozwój obszarów wiejskich

2. Region silny w wymiarze społecznym oraz bliski obywatelowi	
2.1	Wzrost dostępności i efektywności kształcenia oraz wychowania przedszkolnego i opieki nad najmłodszymi dziećmi
2.2	Promocja włączenia społeczno-zawodowego oraz kompleksowe wsparcie seniorów
2.3	Wysoka jakość i dostępność usług medycznych oraz upowszechnianie profilaktyki zdrowotnej i zdrowego stylu życia
2.4	Zapewnienie bogatej oferty kulturalnej oraz ochrona i promocja dziedzictwa kulturowego
2.5	Rozbudowa oraz modernizacja infrastruktury sportowej i rekreacyjnej, a także upowszechnianie i promocja sportu
2.6	Wspieranie rozwoju społeczeństwa obywatelskiego i poczucia tożsamości regionalnej

4. Region atrakcyjny, efektywnie zarządzany i otwarty na współpracę	
4.1	Efektywna współpraca międzyregionalna i transgraniczna
4.2	Atrakcyjny wizerunek i rozpoznawalna marka województwa
4.3	Wysoka sprawność działania administracji publicznej i instytucji regionalnych oraz współdziałanie na rzecz rozwoju regionu
4.4	Wzmocnienie roli i integracja systemów zarządzania strategicznego oraz planowania przestrzennego na poziomie regionalnym i lokalnym
4.5	Rozwój e-usług i kompetencji cyfrowych społeczeństwa

Rysunek 4 Wyciąg ze Strategii Rozwoju Województwa Lubuskiego, źródło: Strategia

Zapisy strategii odzwierciedlone zostały w Planie zagospodarowania przestrzennego województwa.

- Plan zagospodarowania przestrzennego województwa

W ramach PZPW ustalono i postulowano o:

Cel strategiczny: 1. Spójność terytorialna

1.1. Zrównoważony rozwój struktury osadniczej regionu w tym rozwój funkcji metropolitalnych ośrodków wojewódzkich oraz rozwój subregionalnych i lokalnych ośrodków miejskich zgodnie z ich potencjałem i w oparciu o ich wzajemne powiązania funkcjonalne;

1.2. Zrównoważony rozwój obszarów wiejskich;

1.3. Poprawa dostępności komunikacyjnej do ośrodków administracyjnych;

1.4. Rozwój infrastruktury technicznej, wzmacniającej ład ekologiczny;

1.5. Rozwój infrastruktury i systemów zapobiegania zagrożeniom.

Cel strategiczny 2. Zrównoważony rozwój społeczny

2.1. Wzrost dostępności do usług medycznych i wspieranie profilaktyki zdrowotnej;

2.2. Rozwój szkolnictwa w oparciu o potrzeby regionalnego rynku pracy;

2.3. Wzrost dostępności do atrakcyjnej oferty kulturalnej i sportowej;

2.4. Wspieranie włączenia zawodowego i społecznego;

2.5. Dostosowanie usług społecznych do zmian trendów demograficznych;

2.6. Rozwój i usprawnienie systemu transportu publicznego;

2.7. Ochrona walorów przyrodniczych i krajobrazowych oraz dziedzictwa kulturowego oraz budowanie na nich tożsamości regionalnej;

2.8. Rewitalizacja obszarów zdegradowanych;

Cel strategiczny 3. Rozwój konkurencyjnej gospodarki

3.1. Wzmocnienie potencjału innowacyjnego sektora gospodarczego;

3.2. Rozwój przedsiębiorczości i zwiększenie aktywności zawodowej;

3.3. Wzmocnienie współpracy transgranicznej i międzyregionalnej;

3.4. Rozwój i promocja specjalnych stref ekonomicznych;

3.5. Wzmocnienie kapitału ludzkiego poprzez inwestycje służące edukacji;

3.6. Rozwój gospodarki niskoemisyjnej;

3.7. Rozwój sieci transportowej;

3.8. Racjonalna gospodarka zasobami złóż kopalin;

3.9. Rozbudowa infrastruktury energetycznej i ochrony środowiska;

3.10. Poprawa jakości rolniczej i leśnej przestrzeni produkcyjnej;

3.11. Kreowanie wizerunku i promocja marki Lubuskie;

3.12. Rozwój potencjału turystycznego województwa;

3.13. Efektywne zarządzanie regionem.

W ramach systemu przyrodniczego wyznaczono poniższe kierunki polityki i zagospodarowania przestrzennego: ochrona i kształtowanie systemu przyrodniczego, zapewnienie spójności i ciągłości systemu przyrodniczego, ochrona walorów przyrody ożywionej Kierunek, ochrona walorów przyrody nieożywionej, ochrona krajobrazu, racjonalna gospodarka zasobami złóż kopalin, ochrona środowiska glebowego, racjonalne gospodarowanie i ochrona zasobów wód powierzchniowych i podziemnych, poprawa warunków aerosanitarnych, ochrona przed hałasem.

W ramach strefy społecznej wyznaczono poniższe kierunki polityki i zagospodarowania przestrzennego: poprawa dostępności do usług medycznych, w tym usług specjalistycznych, oraz podnoszenie jakości profilaktyki zdrowotnej i dostępu do usług sportu – rekreacji, rozwój szkolnictwa poprzez rozbudowę zaplecza technicznego oraz podniesienie jakości kształcenia w dostosowaniu do

potrzeb regionalnego rynku pracy, kształtowanie zasobu budownictwa mieszkaniowego o odpowiednim standardzie, rozwój struktury osadniczej regionu, rozwój terenów zurbanizowanych.

W ramach ochrony dziedzictwa kulturowego i rozwoju turystyki wyznaczono poniższe kierunki polityki i zagospodarowania przestrzennego: zachowanie i ochrona obiektów zabytkowych, kreowanie i ochrona spójnego oraz harmonijnego krajobrazu kulturowego, efektywne wykorzystanie walorów dziedzictwa kulturowego, w tym przede wszystkim na cele turystyczne, kształtowanie tożsamości kulturowej, kompleksowa rewitalizacja obszarów zdegradowanych, ze szczególnym uwzględnieniem obiektów zabytkowych.

W ramach strefy ekonomiczno-gospodarczej wyznaczono poniższe kierunki polityki i zagospodarowania przestrzennego: rozwój gospodarki i wzmocnienie potencjału innowacyjnego sektora gospodarczego, zmniejszenie bezrobocia i zwiększenie aktywności zawodowej ludności, rozwój turystyki, poprawa i ochrona rolniczej przestrzeni produkcyjnej, gospodarcze wykorzystanie lasu.

W ramach strefy komunikacji i transportu wyznaczono poniższe kierunki polityki i zagospodarowania przestrzennego: poprawa drogowej dostępności komunikacyjnej w zakresie powiązań zewnętrznych i wewnętrznych, wzrost bezpieczeństwa w obrębie miejskich i wiejskich terenów zabudowanych, poprawa parametrów użytkowych sieci i infrastruktury kolejowej, stworzenie spójnego systemu pasażerskich i towarowych powiązań kolejowych, rozwój transportu lotniczego zwiększenie znaczenia transportu wodnego w przewozach towarów oraz turystyce, zwiększenie wykorzystania kombinowanego przewozu towarów, wzrost znaczenia transportu zbiorowego, zwiększanie znaczenia ruchu rowerowego jako środka komunikacji.

W ramach strefy infrastruktury technicznej wyznaczono poniższe kierunki polityki i zagospodarowania przestrzennego: wzrost bezpieczeństwa energetycznego w zakresie energii elektrycznej, wzrost bezpieczeństwa energetycznego w zakresie paliw gazowych, rozbudowa i modernizacja systemu ciepłowniczego, wzrost efektywności energetycznej, rozwój społeczeństwa informacyjnego, wykorzystanie energii wiatru, wykorzystanie energii biomasy i biogazu, wykorzystanie energii wodnej, wykorzystanie energii słonecznej, zapewnienie stałego dostępu do wody przeznaczonej do spożycia o dobrej jakości oraz pełnej obsługi w zakresie odprowadzania i oczyszczania ścieków, zrównoważona gospodarka wodno-kanalizacyjna, rozwój gospodarki odpadami.

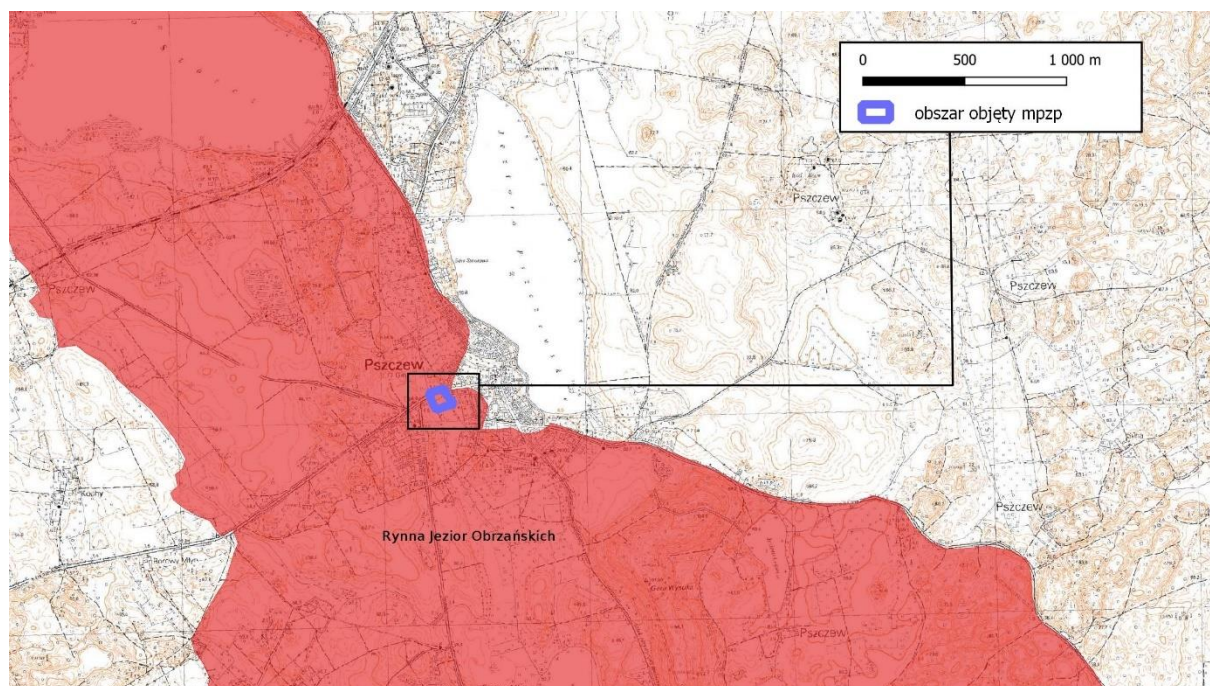
Omówione dokumenty stanowią dokumenty nadrzędne względem planu miejscowego. Polityka przestrzenna gminy zakłada realizowanie celów i zadań zawartych w dokumentach o znaczeniu międzynarodowym, wspólnotowym, krajowym i regionalnym. Projekt dokumentu realizuje te cele m.in. poprzez: rozwój produkcji i wykorzystanie odnawialnych źródeł energii, zapewnienie bezpieczeństwa energetycznego, racjonalne gospodarowanie zasobami przyrody, ograniczanie zmiany przeznaczenia gruntów rolnych, ochrona walorów przyrodniczych i krajobrazowych, utrzymanie warunków wodnych i zasobów wód powierzchniowych.

7. PRZEWIDYWANE ZNACZĄCE ODDZIAŁYWANIA NA OBSZAR NATURA 2000 ORAZ NA ŚRODOWISKO

7.1. Obszar Natura 2000 – obszary siedliskowe „Rynna Jezior Obrzańskich” PLH080002

Ponad 30% powierzchni Obszaru stanowią wody i powiązane z nimi siedliska – torfowiska, podmokłe łąki, bagna, szuwary i lasy łęgowe i bagienne. Obszar charakteryzuje się skomplikowanym układem hydrograficznym. Obszar ważny w szczególności dla ochrony naturalnych zbiorników wodnych (3140, 3150), siedlisk torfowiskowych (7140) a także leśnych siedlisk przyrodniczych w typie lasów łęgowych (91E0) oraz stanowisk rzadkich gatunków zwierząt kumaka nizinnego i traszki grzebieniastej (1188, 1166). Łącznie na obszarze Natura 2000 Rynna Jezior Obrzańskich, stwierdzono 16 typów

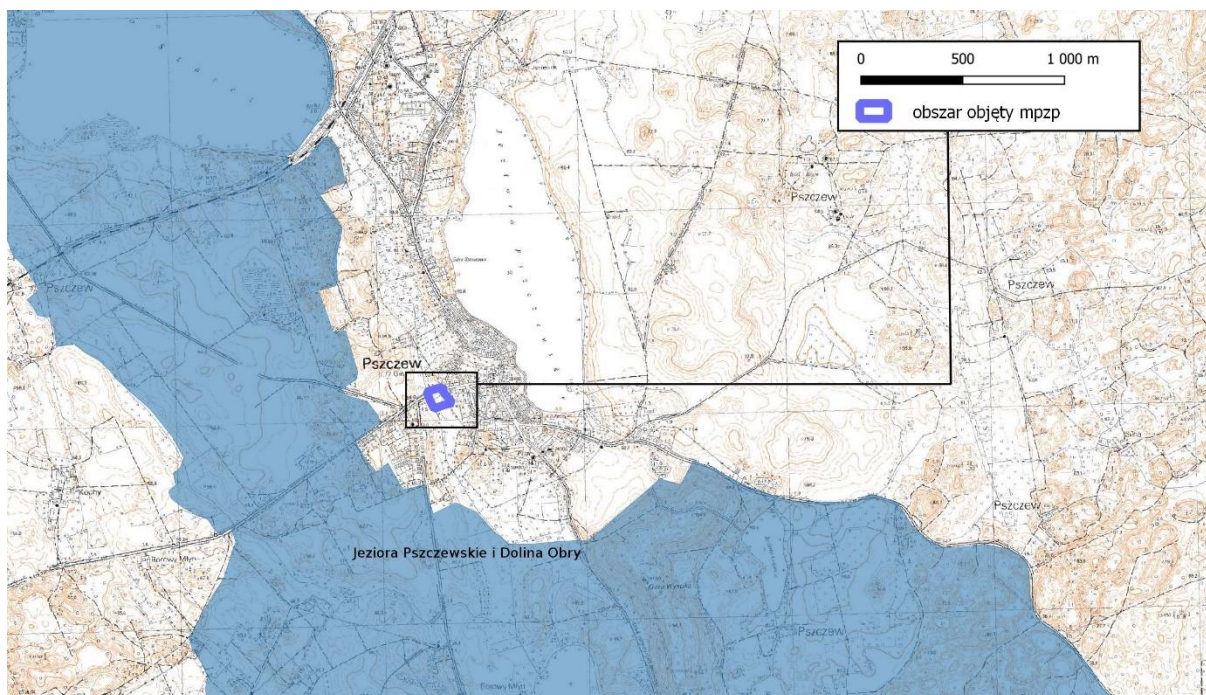
siedlisk przyrodniczych z załącznika I Dyrektywy Rady 92/43/EWG z dnia 21 maja 1992 r. w sprawie ochrony siedlisk przyrodniczych oraz dzikiej fauny i flory, a także 11 gatunków zwierząt wymienionych w załączniku II ww. dyrektywy. 9 typów siedlisk przyrodniczych oraz 6 gatunków dzikiej fauny.



Rysunek 5 Obszar objęty planem miejscowym na tle obszarów chronionych- Obszar ochrony siedlisk Natura 2000. Oprac. własne na podstawie <http://geoserwis.gdos.gov.pl/mapy/>

7.2. Obszar Natura 2000- obszar specjalnej ochrony ptaków „Jeziora Pszczewskie i Dolina Obry” PLB080005

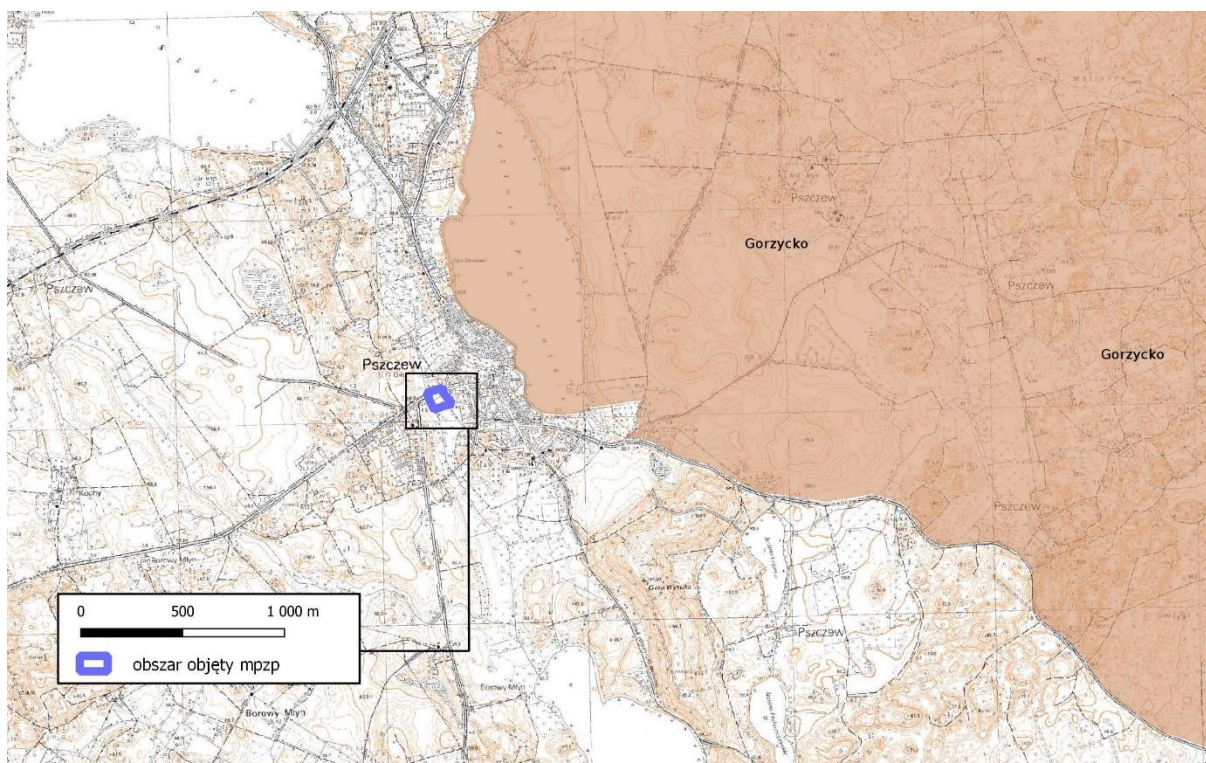
Ponad 30% powierzchni obszaru stanowią wody i powiązane z nimi siedliska takie jak: torfowiska, podmokłe łąki, bagna, szuwary oraz lasy łęgowe i bagienne. Obszar charakteryzuje się skomplikowanym układem hydrograficznym. Lesistość obszaru jest duża, wynosi ok. 45%, z przeważającym udziałem lasów iglastych (borów sosnowych). W ostoi utrzymują się też rozległe połacie łąk i pastwisk. Obszar ważny w szczególności dla ochrony łęgowej i przelotnej populacji 13 gatunków ptaków, w tym 6 gatunków ujętych w załączniku I Dyrektywy Parlamentu Europejskiego i Rady 2009/147/WE z dnia 30 listopada 2009 r. w sprawie ochrony dzikiego ptactwa tj: A021 bąka, A022 bączka, A060 podgorzałki, A073 kani czarnej, A081 błotniaka stawowego i A094 rybołowa (>0,5% pop. krajowej), a także 7 gatunków ptaków regularnie migrujących nie wymienionych w załączniku I ww. dyrektywy: A005 perkoza dwuczubego, A028 czapli siwej, A043 gęgawy, A067 gągoła, A391 kormorana (>0,5% pop. krajowej), a także A053 krzyżówki i A125 łyski (>1% pop. szlaku wędrówkowego), spełniających kryteria uznania ich za przedmioty ochrony obszaru Natura 2000 Jeziora Pszczewskie i Dolina Obry PLB080005 (zgodnie z wytycznych GDOŚ wersja 2012.1). Do najpoważniejszych zagrożeń ostoi zalicza się osuszanie terenu, wiosenne wypalanie roślinności, zmianę sposobu gospodarowania na obszarach użytkowanych rolniczo, a w kompleksach stawowych zarówno zaniechanie, jak i intensyfikację gospodarki stawowej.



Rysunek 6 Obszar objęty planem miejscowym na tle obszarów chronionych- Obszar specjalnej ochrony ptaków Natura 2000. Oprac. własne na podstawie <http://geoserwis.gdos.gov.pl/mapy/>

Obszar Chronionego Krajobrazu „Gorzycko”

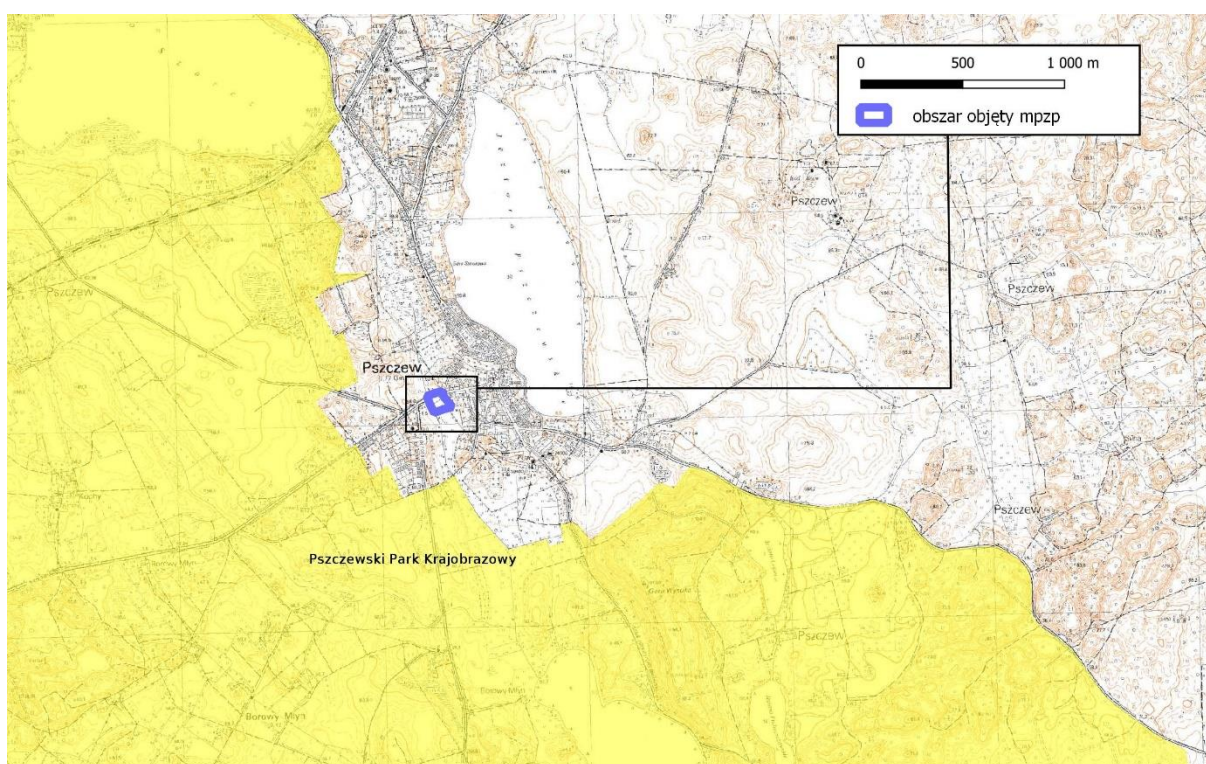
Obszar ten obejmuje czynną ochroną ekosystemu realizowaną w ramach racjonalnej gospodarki rolnej, leśnej i rybackiej a polega na zachowaniu tradycyjnej leśno-rolniczej mozaiki krajobrazowej.



Rysunek 7 Obszar objęty planem miejscowym na tle obszarów chronionych- Obszar Chronionego Krajobrazu. Oprac. własne na podstawie <http://geoserwis.gdos.gov.pl/mapy/>

Pszczewski Park Krajobrazowy

Głównym skarbem Parku są wody powierzchniowe oraz urozmaicona rzeźba terenu. Jeziora położone są głównie w obrębie rynny jezior pszczewskich o długości ok. 30km. Wielkość zbiorników wodnych jest bardzo urozmaicona: od małych oczek wodnych po rozległe, często połączone ze sobą ciekami wodnymi jeziora. Linie brzegowe jezior urozmaicone są licznymi zatoczkami, półwyspami i wyspami. Większość z jezior na terenie parku ma zalesione zlewnie, co jest najlepszym gwarantem jakości wód. Cały Park charakteryzuje się zmienną rzeźbą terenu powstałą na skutek działalności lądolodu i spływu jego wód. Charakterystyczne są tutaj pagórki kemowe o różnych wysokościach. Równie ważnym elementem krajobrazu są lasy. Są to głównie bory sosnowe, w których latem zbierać można jagody, a jesienią znaleźć obfitość grzybów. Charakter borów sprawia, że są one chętnie odwiedzane przez turystów we wszystkich porach roku. Z tej przyczyny na terenie Pszczewskiego Parku Krajobrazowego w lasach wytyczono liczne ścieżki rowerowe i piesze. Nadleśnictwa wyznaczyły także miejsca postojów oraz pola namiotowe i kempingowe. W rynnach polodowcowych, dolinie rzeki i obniżeniach terenu rosną również bory mieszane świeże i lasy liściaste.



Rysunek 8 Obszar objęty planem miejscowym na tle obszarów chronionych- zespół przyrodniczo-krajobrazowy. Oprac. własne na podstawie <http://geoserwis.gdos.gov.pl/mapy/>

8. OCENA PRZEWIDYWANYCH ZNACZĄCYCH ODDZIAŁYWAŃ NA ŚRODOWISKO

W ramach oceniania możliwego oddziaływania na środowisko należało rozważyć wpływ realizacji poszczególnych ustaleń dokumentu na środowisko. Wprowadzenie zmian w postaci dopuszczenia zabudowy dużego biznesu może wpływać na: różnorodność biologiczną, zdrowie ludzi, zwierzęta, rośliny, stan i jakość wód, jakość powietrza, klimat akustyczny, klimat i mikroklimat, powierzchnię terenu, krajobraz, zasoby naturalne, zabytki i dobra materialne oraz obszary Natura 2000.

Analizę i ocenę oddziaływań przeprowadzono określając skalę wpływu. Wyróżniono wpływ negatywny mały (-1), średni (-2) i znaczący (-3), wpływ pozytywny (1) lub brak wpływu (0). Poprzez wpływ negatywny mały należy rozumieć typowe, nieznaczące w skali lokalnej przekształcenia badanych

komponentów środowiska. Poprzez wpływ negatywny średni należy rozumieć zagrożenie, które wpłynie na pogorszenie komponentów środowiska i wiązać się będzie z dość znacznymi przekształceniami w terenie. Znaczący wpływ spowoduje radykalne zmiany w środowisku, które wiązać się będą z istotnym pogorszeniem środowiska. Wpływ pozytywny oznaczać będzie poprawę warunków środowiskowych, natomiast brak wpływu oznacza, iż zapisy planu nie spowodują zmian w elementach środowiska.

Przeznaczenie terenu w planie miejscowym	Elementy środowiska												
	Natura 2000	Różnorodność biologiczna	Ludzie	Zwierzęta	Rośliny	Woda	Powietrze	Powierzchnia ziemi	Krajobraz	Klimat	Zasoby naturalne	Zabytki	Dobra materialne
MN-U	-1	-1	-1	-1	-1	-1	-1	-1	0	0	0	0	1
Z	1	1	1	1	1	1	0	0	1	1	0	0	0
KDL	0	0	-1	-1	0	-1	-1	0	0	-1	0	0	0
KR	0	0	0	-1	-1	-1	-1	-1	0	-1	0	0	0

Analizując zanotowane w tabeli wyniki przeprowadzonej oceny wpływu realizacji projektu planu na poszczególne komponenty środowiska przyrodniczego należy stwierdzić, że planowane zmiany funkcji i zagospodarowania terenu nie odbiegają od obecnego użytkowania a ich oddziaływanie nie ulegnie zmianie. Dalsze użytkowanie terenu będzie powodować niewielkie oddziaływania na środowisko.

Z przeprowadzonej oceny wynika, że ustalenia planu będą mieć wpływ, w różnym zakresie, na różne komponenty środowiska, lecz nie będzie to oddziaływanie znaczące. Ustalenia mające na celu utrzymanie obecnego użytkowania mają na celu zabezpieczenie środowiska przyrodniczego oraz poszanowanie obecnie obowiązującego planu miejscowego. Oddziaływanie na środowisko nie będzie zatem wykraczać poza obecne oraz przewidziane w ustaleniach obowiązującego planu miejscowego. Oddziaływanie rozpatrywane jest w kontekście faktycznej presji na środowisko. Źródłem negatywnego oddziaływania będzie również presja na zasób wód i jakość powietrza w przypadku realizacji zabudowy. Realizacja zabudowy będzie w niewielki stopniu oddziaływać na warunki bytowe zwierząt oraz stan flory. Przekształcenia będą dotyczyły powierzchni ziemi i krajobrazu. Użytkowanie dróg będzie wiązało się z dalszą emisją zanieczyszczeń lotnych i hałasu. Utrzymanie terenów zieleni bez ingerencji będzie umożliwiało zachowanie integralności obszarów chronionych, korzyści ekologicznych oraz stanu fauny i flory.

8.1. Wpływ na różnorodność biologiczną

Wpływ na bioróżnorodność będzie związany z realizacją zabudowy mieszkaniowo-usługowej. Usunięcie roślinności, utwardzenie powierzchni i ogrodzenie nieruchomości będzie ograniczać bioróżnorodność terenu. Są to jednak działania dopuszczone obecnie obowiązującym planem miejscowym. W przypadku grodzienia nieruchomości zaleca się stosowanie ogrodzeń ażurowych o niskim podmurowaniu. Uzupełnienie zabudowy będzie również oznaczać wprowadzenie nowych gatunków roślinności towarzyszącej zabudowie, co może mieć pozytywny efekt. Zaleca się urządzenie ogrodów przydomowych roślinnością zgodną z siedliskiem oraz unikanie gatunków inwazyjnych. Ustalenie terenów zieleni naturalnej przyczyni się do ochrony bioróżnorodności siedlisk łąkowych poprzez zachowanie istniejącej flory oraz warunków bytowych dla fauny. Istotą planu nie jest ingerencja w siedliska dziko występujących roślin i grzybów oraz dziko żyjących zwierząt, w tym gniazd i lęgówisk. W przypadku odkrycia w czasie realizacji przedsięwzięcia gatunków objętych ochroną konieczne będzie zastosowanie się do obowiązujących przepisów. Określa się minimalną powierzchnię biologicznie czynną w celu ochrony bioróżnorodności. Istotą utrzymania równowagi przyrodniczej jest regulowanie

relacji pomiędzy uwarunkowaniami przyrodniczymi a rozwiązaniami urbanistycznymi. Ingerencja nie może jednak przekraczać zdolności do samooczyszczania się i regeneracji środowiska.

8.2. Wpływ na zdrowie ludzi

W zakresie hałasu i jakości powietrza

W przypadku realizacji inwestycji na etapie prac budowlanych należy spodziewać się emisji hałasu, związanej z pracą urządzeń technicznych oraz zwiększonym ruchem pojazdów dowożących materiały. Będzie to jednak oddziaływanie czasowe, oddziaływujące na teren i sąsiednie budynki.

W czasie eksploatacji budynków mieszkaniowych i usługowych możliwe jest generowanie hałasu o niewielkim natężeniu oraz zanieczyszczeń lotnych związanych z ogrzewaniem oraz obsługą komunikacyjną. Prognozuje się jednak, iż ze względu na niewielką skalę nie będą to ilości, które mogłyby zagrażać bezpieczeństwu i zdrowiu ludzi, przy założeniu stosowania ustalonych w planie rozwiązań proekologicznych. W celach grzewczych należy stosować paliwa charakteryzujące się niskimi wskaźnikami emisji z wykorzystaniem urządzeń o wysokiej sprawności, z wykorzystaniem alternatywnych źródeł energii, z wyłączeniem elektrowni wiatrowych. Dla terenu zabudowy mieszkaniowo-usługowej określono w planie standardy w zakresie dopuszczalnych poziomów hałasu w środowisku. Zakłada się, że potencjalne oddziaływanie ustaleń planu nie będzie wykraczać poza to przewidziane w obowiązującym planie oraz w niewielkim stopniu będzie odbiegać od obecnych warunków aerosanitarnych.

W zakresie jakości wód

W celu ochrony zdrowia i wód plan docelowo ustala zasady odprowadzania ścieków bytowych i komunalnych do systemu kanalizacji sanitarnej. Odprowadzenie wód opadowych i roztopowych w ramach terenu ma odbywać się do systemu kanalizacji deszczowej oraz do gruntu z zachowaniem przepisów odrębnych i z uwzględnieniem ewentualnego obowiązku podczyszczenia przed odprowadzeniem tych wód do odbiornika. Zapobiegnie to ryzyku skażenia gleb i wód bakteriami.

W zakresie konfliktu funkcji

Nie zakłada się występowania ryzyka konfliktu funkcji z uwagi na zgodność projektowanej funkcji z istniejącą funkcją w sąsiedztwie. Przez analizowany teren przebiegają linie elektroenergetyczne średniego napięcia, dla których wyznaczone zostały strefy ochronne, w których gospodarowanie jest ograniczone. Ponadto zakazuje się lokalizacji przedsięwzięć związanych ze zbieraniem odpadów, ich odzyskiem lub unieszkodliwianiem oraz zakładów o dużym lub zwiększonym ryzyku wystąpienia poważnej awarii przemysłowej w rozumieniu przepisów odrębnych.

8.3. Wpływ na faunę i florę

Plan wprowadzając odmienny sposób zagospodarowania, dopuszcza częściowe usunięcie występującej dotychczas roślinności w stopniu umożliwiającym realizację przedsięwzięcia. Celem ograniczenia negatywnego wpływu wprowadza się nakaz zachowania zadrzewień śródpolnych i zieleni izolacyjno-krajobrazowej. Z uwagi na niewielki fragment ulegający przekształceniu w kierunku zabudowy mieszkaniowo-usługowej zakłada się, że wpływ na roślinność i zwierzęta nie będzie znaczący i nie będzie odbiegał od wpływu przewidzianego w obowiązującym planie. Po realizacji zabudowy należy się spodziewać urządzania zieleni towarzyszącej, co może mieć pozytywny wpływ na stan przyrody w granicach planu. Plan na większej części terenu ustala przeznaczenie zieleni naturalna, co będzie gwarantowało ochronę obszarów biologicznie czynnych oraz siedlisk łąkowych. Zaleca się maksymalnie chronić istniejącą zielenią niską w pasie nadbrzeżnym cieku wodnego jako potencjalnie miejsce przemieszczania się zwierząt oraz strefę buforową. Zaleca się również urządzenie łąk kwietnych, które stanowią miejsce żerowania i bytowania wielu gatunków owadów.

8.4. Wpływ na wody

Plan nie wprowadza ustaleń mogących przyczynić się do zmiany stosunków wodnych, co mogłoby doprowadzić do przeobrażenia środowisk wodnych. Nie zachodzi ryzyko zmniejszenia ilości, pogorszenia cech biologicznych, chemicznych lub fizykochemicznych zasobów wodnych

przeznaczonych do wykorzystania. Ustala się nakaz odprowadzania ścieków bytowych i komunalnych do systemu kanalizacji sanitarnej. Ze względu na wysoki poziom wód gruntowych zakazuje się realizacji przydomowych oczyszczalni ścieków rozsączających ścieki w grunt. Odprowadzenie wód opadowych i roztopowych będzie się odbywać do systemu kanalizacji deszczowej oraz do gruntu z zachowaniem przepisów odrębnych i z uwzględnieniem obowiązku podczyszczenia przed odprowadzeniem tych wód do odbiornika. Na etapie budowy zagrożeniem jest ryzyko zanieczyszczenia wód. W celu ograniczenia ryzyka degradacji środowiska wodnego w czasie prac budowlanych prace należy prowadzić przy użyciu sprawnego sprzętu, izolując wody oraz ograniczając możliwość zanieczyszczenia ropopochodnymi. W celu ochrony środowiska wodnego przed degradacją w przypadku wykonywania wykopów, należy je zabezpieczyć przed zanieczyszczeniami, ograniczyć czas ich odwadniania. Zabudowanie części terenu spowoduje zmniejszenie retencyjności obszaru i przyspieszenie spływu powierzchniowego. Ze względu na niewielką skalę oraz dopuszczoną funkcję w obowiązującym planie miejscowym nie prognozuje się, by zmiany miały wpływ na stan wód powierzchniowych i podziemnych. Zachowanie znacznej powierzchni terenów zieleni przyczyni się do zachowania retencyjności obszaru.

Prognozuje się, że realizacja planu spowoduje w niewielkim stopniu zwiększenie zapotrzebowania na wodę. Zaopatrzenie w wodę będzie realizowane z gminnej sieci wodociągowej. Ustalenia planu pozwalają w pełni spełnić wymagania ustawowe regulowane przez Prawo Wodne art. 83 w zakresie realizacji infrastruktury ściekowej. W celu zapobiegania suszy zaleca się wtórne gospodarowanie wodą opadową lub odzyskaną w celach gospodarczych. Realizacja projektu planu nie stanowi zagrożenia dla spełnienia celów środowiskowych jednolitych części wód powierzchniowych i podziemnych.

8.5. Wpływ na jakość powietrza

Najistotniejszym czynnikiem mającym wpływ na jakość powietrza będą zanieczyszczenia pochodzące z ogrzewania zabudowy mieszkaniowo-usługowej oraz ruchu komunikacyjnego. W trakcie prowadzenia prac budowlanych emisja zanieczyszczeń będzie związana z pracą urządzeń i pojazdów oraz ewentualną emisją substancji stosowanych przy budowie. Będzie to jednak oddziaływanie niewielkie i czasowe. Plan nakazuje zaopatrzenie w ciepło organizować w oparciu o systemy grzewcze bazujące na paliwach charakteryzujących się niskimi wskaźnikami emisji z wykorzystaniem urządzeń o wysokim stopniu sprawności. Dopuszcza się również korzystanie z alternatywnych źródeł energii, z wyłączeniem elektrowni wiatrowych. Produkcja energii pochodzącej ze słońca przyczynia się do spadku emisji do atmosfery CO₂, SO₂, NO_x i pyłów, co powoduje korzystne skutki środowiskowe.

Pozytywnie na możliwość samooczyszczania powietrza wpłynie zachowanie istniejących zadrzewień i zakrzewień oraz urządzenie terenów zieleni poprzez nasadzenia zieleni wysokiej, pochłaniającej zanieczyszczenia lotne. Pozostawienie zieleni naturalnej przyczyni się również do zachowania możliwości przewietrzania terenów.

8.6. Wpływ na klimat

Skala zmian pozwala stwierdzić, że realizacja ustaleń planu nie wprowadzi znaczącego negatywnego oddziaływania na klimat, a niewielkie oddziaływanie związane z eksploatacją zabudowy i dróg zostało przewidziane w obowiązującym planie miejscowym. Nie przewiduje się, by inwestycja spowodowała obniżenie poziomu wód w rzekach lub wyższą temperaturę. Zmianie ulegnie zdolność retencji powierzchniowej w granicach obszaru zabudowy i przyspieszenie spływu powierzchniowego. Wprowadzane zmiany nie będą odczuwalne w kontekście stosunków klimatycznych, mogą jednak wpływać na mikroklimat. Kluczowe jest zachowanie i tworzenie zieleni, która przyczyni się do poprawy warunków aersanitarnych, oczyszczania powietrza i wzrostu wilgotności. Uzupełnianie zieleni wysokiej przyczyni się do pochłaniania gazów cieplarnianych emitowanych przez projektowaną zabudowę oraz prowadzoną uprawę. Planowane w ramach realizacji planu prace mogą wymagać adaptacji na poszczególnych etapach inwestycji do zmieniających się czynników klimatycznych. Są to m. in. wzrost średniej temperatury powietrza, wzrost opadów, wzrost intensywności wiatrów, wzrost częstotliwości występowania temperatur ekstremalnych (wysokich i niskich). Istnieje prawdopodobieństwo

konieczności dostosowania istniejącej lub nowej zabudowy i infrastruktury do zmieniających się warunków klimatycznych (np. instalacja systemów chłodzenia w budynkach, dostosowanie systemów odprowadzających wodę, zwiększenie zdolności retencyjnej obszaru). W ramach adaptacji do zmian klimatu korzystne byłoby tworzenie zielonej infrastruktury oraz wykorzystanie alternatywnych źródeł energii bezpiecznych dla środowiska.

Nie przewiduje się by zmiany klimatu miały znacząco wpłynąć na postanowienia planu. W analizowanym terenie zachodzi ryzyko wystąpienia ekstremalnych sytuacji pogodowych, m.in. trąb powietrznych, suszy powodującej zagrożenie pożarowe, gradobicia, ulewnych deszczy. W tych sytuacjach należy ograniczać skutki zjawiska pogodowego adaptując budynek do tendencji zmian klimatu (w przypadku modernizacji lub budowy nowego obiektu). Zmiany warunków wilgotności prowadzi może do zmian w składzie gatunkowym oraz utraty warunków siedliskowych ekosystemów łąkowych. Istotne jest zachowanie miejsc naturalnej retencji wody, przepływu wód w cieku oraz ograniczenie ingerencji w stosunki wodno-gruntowe.

8.7. Wpływ na powierzchnię terenu

Planowane zmiany przeznaczenia terenów, zwłaszcza utwardzenie dróg i budowa nowych budynków wywołają niewielkie przekształcenia powierzchni ziemi. Zmiany te nie będą miały wpływu na stabilność gruntu. W trakcie realizacji inwestycji, a zwłaszcza podczas wykonywania fundamentów pod obiekty budowlane nastąpi naruszenie i częściowe zniszczenie fizycznej i biologicznej struktury powierzchniowej warstwy gleby.

8.8. Wpływ na krajobraz

Realizacja ustaleń projektu planu przyczyni się do niewielkich zmian w krajobrazie. Wprowadzenie zasad dotyczących parametrów zabudowy umożliwi wprowadzenie ładu przestrzennego oraz docelowo ujedynolici zabudowę. Przy realizacji zabudowy zaleca się stosownie stonowanych barw elewacji oraz elementów o wysokich walorach estetycznych. Wskazane jest nawiązanie charakterem zabudowy i detalem do istniejących w sąsiedztwie zabudowań oraz poszanowanie środowiska przyrodniczego.

Nie prognozuje się, by zaburzona została oś widokowa z ulicy Osiedla Powstańców Wielkopolskich na kościół pw. Św. Marii Magdaleny. Ze względu na znaczny stopień porośnięcia terenów pomiędzy ul. Osiedla Powstańców Wielkopolskich a kościołem (teren cmentarza) widoczność jest znacznie ograniczona. Kościół uwidacznia się w północnej części ulic. Zagospodarowanie terenów objętych opracowaniem nie będzie miało wpływu na oś widokową.



Rysunek 9 Analiza osi widokowej z ul. osiedla Powstańców Wielkopolskich na kościół pw. św. Marii Magdaleny w Pszczewie, oprac. wł.

8.9. Wpływ na zasoby naturalne

Na analizowanym obszarze nie ma obiektów podlegających ochronie, ustalonych na podstawie przepisów odrębnych tj. terenów górniczych, obszarów osuwania się mas ziemnych. Nie występują tereny położone w obszarze zagrożonym powodzią.

8.10. Wpływ na zabytki

Na analizowanym obszarze znajdują się stanowiska archeologiczne. Dla terenów znajdujących się w obrębie stanowiska archeologicznego, inwestycje wymagające prac ziemnych należy prowadzić zgodnie z przepisami odrębnymi dotyczącymi ochrony konserwatorskiej. Nie prognozuje się negatywnego wpływu w tym zakresie. Obszar położony jest w granicach historycznego zespołu urbanistycznego. Plan w celu zachowania wartości historycznych wprowadza nakaz kształtowania nowej zabudowy w nawiązaniu do parametrów przestrzennych zabudowy historycznej, z uwzględnieniem historycznej parcelacji terenu, zakaz realizacji obiektów w formie dominant zaburzających historycznych krajobraz, zakaz wprowadzania obiektów dysharmonizujących: m.in. garażowych, kontenerowych, kiosków, nakaz stosowania na dachach stromych pokrycia z dachówki ceramicznej, w kolorze czerwonym lub kolorach naturalnych, zakaz stosowania materiałów zewnętrznych niezgodnych z charakterem istniejącej wartościowej historycznej zabudowy, m.in. blachy falistej, blachy dachówkopodobnej, płyt warstwowych, zakaz lokalizacji na eksponowanych elewacjach elementów naruszających ich kompozycję, m.in. anten satelitarnych, klimatyzatorów, przewodów wentylacyjnych, spalinowych, zakaz stosowania elementów prefabrykowanych, betonowych.

8.11. Wpływ na dobra materialne

Plan uwzględnia występującą w granicach opracowania zabudowę oraz przeznaczenie terenów ustalone w obowiązującym planie miejscowym, zatem nie prognozuje nie negatywnego wpływu na dobra materialne.

8.12. Wpływ na formy ochrony przyrody i korytarze ekologiczne

Obszar planu znajduje się poza formami ochrony przyrody. Część zachodnia terenu znajduje się w granicach korytarza ekologicznego wyznaczonego przez Instytut Biologii Ssaków Polskiej Akademii Nauk Białowieża- Jeziora Pszczewskie i Dolina Obry KPnC-7D. Ta część terenu zostaje przeznaczona

na zieleń naturalną. Rezygnacja z możliwości zabudowania i ogrodzenia tego terenu będzie gwarantować zachowanie integralności korytarza ekologicznego.

8.13. Wpływ na obszary Natura 2000

Analizowany obszar znajduje się w zasięgu obszaru Natura 2000 „Rynna Jezior Obrzańskich”. Zgodnie z katalogiem zagrożeń i presji, czynniki mogące mieć znaczenie w granicach planu to:

- zaniechanie / brak koszenia
- zarzucenie pasterstwa, brak wypasu
- zalesianie terenów otwartych
- Zanieczyszczenie wód powierzchniowych (limnicznych, lądowych, morskich i słonawych)
- spowodowane przez człowieka zmiany stosunków wodnych

Dla obszaru „Rynny Jezior Obrzańskich” ustanowiono plan zadań ochronnych. Dla niżowych i górskich świeżych łąk użytkowanych ekstensywnie (*Arrhenatherion elatioris*) wskazano:

- Działanie obligatoryjne: zachowanie siedliska przyrodniczego stanowiącego przedmiot ochrony obszaru, poprzez ekstensywne użytkowanie kośne, pastwiskowe lub kośno-pastwiskowe zbiorowisk roślinnych we wskazanych obszarach wdrażania.
- Działanie fakultatywne: użytkowanie zgodnie z wymogami odpowiedniego pakietu rolno-środowiskowoklimatycznego w ramach obowiązującego Programu Rozwoju Obszarów Wiejskich, ukierunkowanego na ochronę siedliska półnaturalnych łąk świeżych (6510). W sytuacji gdy zaistnieje konieczność przywrócenia siedliska do stanu umożliwiającego użytkowanie rolnicze działki rolnej poprzez wycięcie drzew i/lub krzewów, działanie to należy wykonać w pierwszej kolejności, przed wprowadzeniem działań z zakresu użytkowania kośnego lub pastwiskowego trwałych użytków zielonych we wskazanych obszarach wdrażania.

Zapisy planu ustalające w granicach występowania siedlisk objętych ochroną (południowo-zachodnia część opracowania) zieleń naturalną częściowo pozostają w konflikcie w założeniami planu zadań ochronnych. Zaprzestanie użytkowania rolniczego może uniemożliwić zachowanie cech siedliska przyrodniczego. Ustalenie terenów zieleni nie przesadza jednak o bezwzględny przekształceniu terenu, istnieje więc możliwość, iż teren ten w dalszym ciągu będzie funkcjonował jako łąki. Z uwagi na niewielką powierzchnię oraz przyjęty kierunek zmian (przyrodniczy) zmiany nie będą znaczące i nie wpłyną na utratę walorów całego ekosystemu obszaru objętego ochroną.

Nie prognozuje się, by skala i charakter przedsięwzięcia miała negatywny wpływ na inne istniejące w gminie obszary ochrony siedliskowej i ptasiej.

9. RODZAJE PRZEWDYWANEGO ODDZIAŁYWANIA

W prognozie oddziaływania na środowisko określono rodzaj wpływu:

- oddziaływań bezpośrednich rozumianych, jako konsekwencja konkretnego zapisu;
- oddziaływań pośrednich rozumianych jako skutek zapisu, ale niebędący jego celem;
- oddziaływań wtórnych rozumianych jako konsekwencja odsunięta w czasie realizacji innych zapisów;
- oddziaływań skumulowanych rozumianych jako suma skutków różnych zapisów;
- oddziaływań krótkoterminowych rozumianych jako konsekwencje zadań występujących tylko w czasie realizacji i ustępujących po ich zakończeniu lub wynikających z przeznaczenia terenu, na którym jego funkcja jest realizowana przez krótki okres czasu
- oddziaływań średnioterminowych rozumianych jako rodzące skutki ustępujące po realizacji wszystkich elementów koniecznych do ich ustania;
- oddziaływań długoterminowych rozumianych jako rodzących skutki utrzymujące się przez długi okres po zakończeniu realizacji planu

- oddziaływań stałych rozumianych jako rodzących skutki nieustępujących po realizacji zapisów planu,
- oddziaływań chwilowych rozumianych jako utrzymujących się w bardzo krótkim czasie

Charakter oddziaływania	Elementy środowiska												
	Natura 2000	Różnorodność	Ludzie	Zwierzęta	Rośliny	Woda	Powietrze	Powierzchnia ziemi	Krajobraz	Klimat	Zasoby naturalne	Zabytki	Dobra materialne
Bezpośrednie			x	x	x	x	x		x		x	x	x
Pośrednie	x	x	x	x	x	x	x	x		x			
Wtórne													
Skumulowane			x			x	x			x			
Krótkoterminowe			x					x					
Średnioterminowe													
Długoterminowe	x	x	x	x	x	x	x				x		
Stale								x	x			x	
Chwilowe				x			x	x					

oddziaływania bezpośrednie – związane będzie z realizacją zabudowy, dróg, infrastruktury technicznej, wprowadzeniem zasad ochrony powietrza, wód, zachowaniem terenów o charakterze przyrodniczym, ochronie stanowiska archeologicznego oraz założenia urbanistycznego, uwzględnieniem występowania zabudowy oraz ustaleń obowiązującego planu miejscowego,

oddziaływania pośrednie - zmiany polegać będą na zmianie stanu aerosanitanego, akustycznego, wprowadzeniu ładu przestrzennego, częściowym ograniczeniu możliwości migracji zwierząt, zwiększeniu poboru wody,

oddziaływanie skumulowane- może występować oddziaływanie skumulowane w postaci emisji zanieczyszczeń lotnych oraz hałasu, a także wpływu na mikroklimat i zapotrzebowania na wodę,

oddziaływanie stałe- dotyczyć będzie przekształceń w powierzchni biologicznie czynnej i krajobrazie oraz ochronie elementów zabytkowych,

oddziaływania długo- i średnioterminowe - dotyczyć będą zmiany stanu aerosanitarnego, poprawie ładu przestrzennego, ochronie zabytków i istniejącej roślinności

oddziaływania krótkoterminowe i chwilowe - dotyczyć będą głównie przekształceń powierzchni i hałasu w wyniku prowadzenia prac budowlanych

Oddziaływania w każdym zakresie będą minimalizowane poprzez ograniczanie, zapobieganie i rekompensowanie działań. W przypadku stwierdzenia wystąpienia przekroczeń dopuszczalnych poziomów substancji lub ponadnormatywnego oddziaływania hałasu należy wprowadzić rozwiązania techniczne, technologiczne lub organizacyjne służące ograniczeniu niekorzystnego oddziaływania powodowanego emisją substancji do powietrza lub hałasu.

10. ANALIZA MOŻLIWYCH ROZWIĄZAŃ ALTERNATYWNYCH

Ze względu na wielkość terenu objętego opracowaniem analiza rozwiązań alternatywnych opierała się na rozważaniu zachowania terenów w użytkowaniu rolniczym. Ze względu na zapotrzebowanie na tereny rekreacji dla mieszkańców oraz położenie w strukturze zwartej zabudowy uznano za zasadne przekształcenie części terenu w kierunku zieleni naturalnej. Projekt planu pozostaje wyrazem polityki przestrzennej gminy. Zakłada się, iż przyjęte rozwiązania są racjonalne z punktu widzenia społecznego

i ekonomicznego. Aspekt ekologiczny ze względu na występowanie siedlisk objętych ochroną, które potencjalnie mogłyby ulec degradacji, pozostaje oceniony jako drugorzędny.

11. OGRANICZANIE WPLYWU I KOMPENSACJA DZIAŁAŃ

Projekt planu wprowadza działania mające na celu ograniczenie lub kompensację negatywnego oddziaływania. W planie ustalono m.in.:

- wskaźnik intensywności zabudowy i parametry zabudowy dotyczące gabarytów,
- sposób odprowadzania ścieków oraz usuwanie odpadów, w sposób niezagrażający jakości wód,
- wskazanie stosowania do celów grzewczych lub grzewczo - technologicznych systemów grzewczych opartych o technologie bezemisyjne lub paliwa i technologie niskoemisyjne,
- minimalną powierzchnię biologicznie czynną w celu ochrony bioróżnorodności oraz umożliwienia swobodnego odpływu wód deszczowych do gruntu,
- ochronę stanowiska archeologicznego,
- ochronę historycznego założenia urbanistycznego,
- zakaz lokalizacji przedsięwzięć mogących zawsze znacząco oddziaływać na środowisko z wyłączeniem inwestycji celu publicznego,
- zakaz lokalizacji przedsięwzięć związanych ze zbieraniem odpadów, ich odzyskiem lub unieszkodliwianiem oraz zakładów o dużym lub zwiększonym ryzyku wystąpienia poważnej awarii przemysłowej,
- nakaz zachowania zadrzewień śródpolnych i zieleni izolacyjno-krajobrazowej,
- poziom emisji zanieczyszczeń o charakterze substancji i energii spełniał wymagania wynikające z przepisów odrębnych.

Ponadto w prognozie zalecono m.in.:

- minimalizowanie wpływu na klimat poprzez tworzenie zielonej infrastruktury, retencjonowanie wody oraz wykorzystanie alternatywnych źródeł energii,
- zwiększenie różnorodności gatunkowej i zwiększenie odporności roślinności na zmiany klimatyczne poprzez odpowiedni dobór roślin,
- z wtórne gospodarowanie wodą opadową lub odzyskaną w celach gospodarczych
- w przypadku stwierdzenia wystąpienia przekroczeń dopuszczalnych poziomów substancji lub ponadnormatywnego oddziaływania hałasu należy wprowadzić rozwiązania techniczne, technologiczne lub organizacyjne służące ograniczeniu niekorzystnego oddziaływania powodowanego emisją substancji do powietrza lub hałasu
- adaptowanie projektowanych budynków do tendencji zmian klimatu i stosowanie materiałów wysokiej jakości uwzględniające ekstremalne obciążenie wiatrem, obciążenie śniegiem, różnice temperatury oraz wahania poziomu wód gruntowych.
- stosowanie stonowanych barw elewacji oraz elementów o wysokich walorach estetycznych
- nawiązanie charakterem zabudowy i detalem do istniejących zabudowań
- stosowanie ogrodzeń ażurowych o niskim podmurowaniu
- maksymalne chronienie istniejącej zieleni naturalnej w pasie nadbrzeżnym cieków wodnych jako potencjalnie miejsce przemieszczania się zwierząt
- urządzenie łąk kwietnych, które stanowią miejsce żerowania i bytowania wielu gatunków owadów.

12. PROPOZYCJE DOTYCZĄCE PRZEWIDYWANYCH METOD ANALIZY SKUTKÓW REALIZACJI POSTANOWIEŃ PROJEKTOWANEGO DOKUMENTU

Wprowadzenie zmian nie spowoduje znaczących, negatywnych oddziaływań na środowisko lokalne ani na obszary ochrony przyrody i obszary Natura 2000. Proponuje się prowadzenie analizy skutków realizacji postanowień, łącznie z wpływem na środowisko, równoległe do analizy zmian w zagospodarowaniu przestrzennym zgodnie z art. 32 ust. 1 Ustawy z dnia 27 marca 2003r. o planowaniu i zagospodarowaniu przestrzennym. Monitoring ten powinien dotyczyć zarówno zgodności realizacji inwestycji z ustaleniami zawartymi w projekcie planu, jak również nieprzewidzianego wpływu przedsięwzięcia na środowisko. Analizę skutków postanowień planu miejscowego należy oprzeć o monitoring stanu sanitarnego powietrza, wód powierzchniowych i podziemnych na poziomie regionalnym, prowadzony przez Główny Inspektorat Ochrony Środowiska.

13. INFORMACJE O MOŻLIWYM TRANSGRANICZNYM ODDZIAŁYWANIU NA ŚRODOWISKO

Obszar objęty projektem planu nie znajduje się w pobliżu granic administracyjnych kraju. Nie występuje więc potrzeba przeprowadzania analiz możliwych transgranicznych oddziaływań.

14. STRESZCZENIE W JĘZYKU NIESPECJALISTYCZNYM

Rozdział 1. Podstawą prawną sporządzenia niniejszej prognozy jest ustawa z dnia 3 października 2008 r. o udostępnianiu informacji o środowisku i jego ochronie, udziale społeczeństwa w ochronie środowiska oraz o ocenach oddziaływania na środowisko. Przedmiotem opracowania jest prognoza oddziaływania na środowisko ustaleń miejscowego planu zagospodarowania przestrzennego gminy Pszczew dla terenów położonych przy ul. Międzyrzeckiej podjętego Uchwała Rady Gminy Pszczew Nr LXI.503.2023 z dnia 15 czerwca 2023r. w obrębie Pszczew. W rozdziale przedstawiono również powiązania z innymi dokumentami.

Rozdział 2. Wskazano cel, zakres i metodę opracowania prognozy. Prognozę oddziaływania na środowisko sporządzono w celu analizy i oceny możliwych skutków realizacji projektu planu. Prognoza obejmuje również wskazanie rozwiązań alternatywnych oraz działań mających na celu eliminację, ograniczenie lub kompensację negatywnego wpływu na środowisko. Zakres opracowania obejmuje elementy ujęte w art. 51 i 52 ustawy z dnia 3 października 2008r. o udostępnianiu informacji o środowisku i jego ochronie, udziale społeczeństwa w ochronie środowiska oraz o ocenach oddziaływania na środowisko oraz elementy wskazane przez organy uzgadniające zakres. Prognozę przygotowano w oparciu o metody polegające na szczegółowej analizie potencjalnego wpływu poszczególnych zapisów planu na środowisko.

Rozdział 3. W rozdziale przedstawiono istniejący stan i funkcjonowanie środowiska w mieście ze szczególną uwagą położoną na obszar opracowania. Jak pokazuje analiza kolejnych komponentów środowiska: geologii, gleby, wody, powietrza, warunków akustycznych, fauny i flory oraz klimat, stan i funkcjonowanie środowiska nie stanowi problemu.

Przedmiotem opracowania jest miejscowy plan zagospodarowania przestrzennego obejmujący teren położony w gminie Pszczew, obręb Pszczew, powiat międzyrzecki, województwo lubuskie. Teren od północy graniczy z drogą powiatową (ulicą Międzyrzecką), od wschodu dz. nr 1082 i 1085, od południa z dz. nr 1092. Od zachodu obszar graniczy z ciekim wodnym Dopływem z jeziora Kochle. Teren znajduje się w bliskiej odległości centrum wsi Pszczew. W sąsiedztwie występują tereny zabudowy mieszkaniowej, usługowej (m.in. OSP) i mieszanej, zabudowa zagrodowa, zabytkowy Zespół dworski z parkiem oraz kościół. Tereny na zachód od obszaru opracowania objęte są miejscowym planem zagospodarowania przeznaczających teren pod zabudowę mieszkaniową i mieszkaniowo-

usługową. W granicach opracowania przeważają tereny rolne (łąki i grunty orne). Znajduje się również budynek gospodarczy oraz droga gminna.

Część obszaru objęta jest obowiązującym planem miejscowym gminy Pszczew obrębach: Pszczew, Świechocin, Silna, Policko, Borowy, Młyn, Stołuń, Szarcz, Zielomyśl podjętego Uchwałą XL/237/10 z dnia 2010-09-23 (Publikacja: Dziennik Urzędowy Województwa Lubuskiego nr 11 z dn. 31.01.2011r. poz. 283). Plan wyznacza tereny MN,U – zabudowy mieszkaniowej z usługami, KDW-tereny komunikacji drogowej.

Rozdział 4. Pozostawienie terenu bez realizacji planu nie przyczyniłoby się do znacznego negatywnego oddziaływania. Obecnie teren w większości wykorzystywany jest jako łąki i istnieje wysokie prawdopodobieństwo utrzymania tego sposobu użytkowania. Możliwe jest wprowadzenie ustaleń obowiązującego planu. W przypadku dalszego użytkowania terenu jako łąki nie powstanie ryzyko zwiększenia negatywnego oddziaływania na środowisko. Część terenów nieobjęta ustaleniami planu mogłaby ulegać niekontrolowanym przekształceniom w oparciu o warunki zabudowy, które nie gwarantują zachowania odpowiedniego poziomu ochrony środowiska. Nie prognozuje się jednak, by brak realizacji projektu planu miał znacząco wpływać na środowisko.

Celem planu miejscowego jest umożliwienie działań właścicieli gruntów zgodnie z zamierzeniami inwestycyjnymi oraz realizowanie celów określonych przez politykę przestrzenną gminy, w tym również ustawienie odpowiedniego poziomu ochrony przyrody.

Rozdział 5. W rozdziale określono istniejące problemy i cele środowiskowe występujące w granicach analizowanego terenu. Do istotnych problemów ochrony środowiska z punktu widzenia dokumentu zaliczyć należy emisję zanieczyszczeń powietrza, skażenie gleb, zanieczyszczenie wód powierzchniowych i podziemnych, zagrożenie bioróżnorodności, zagrożenia zjawiskami klimatycznymi i katastroficznymi.

Rozdział 6. W rozdziale opisano dokumenty nadrzędne i spełnienie ich celów i zadań na poziomie projektowanego dokumentu. Analizowano dokumenty na tworzone na poziomie międzynarodowym, krajowym i regionalnym.

Rozdział 7. W rozdziale opisano i zobrazowano położenie najbliższej zlokalizowanych obszarów podlegające ochronie na podstawie ustawy o ochronie przyrody. Opisano charakterystykę i zagrożenia dla: Obszaru Natura 2000 „Rynna Jezior Obrzańskich” PLH080002, Obszaru Natura 2000 „Jeziora Pszczewskie i Dolina Obry” PLB080005, Obszaru Chronionego Krajobrazu „Gorzycko”, Pszczewskiego Parku Krajobrazowego.

Rozdział 8. W rozdziale przedstawiono ocenę przewidywanych oddziaływań. W ramach oceniania możliwego oddziaływania na środowisko należało rozważyć wpływ realizacji poszczególnych ustaleń dokumentu na środowisko. Wprowadzenie zmian może wpływać na:

- różnorodność biologiczną,
- zdrowie ludzi,
- zwierzęta,
- rośliny,
- stan i jakość wód,
- jakość powietrza,
- klimat akustyczny,
- klimat i mikroklimat,
- powierzchnię terenu,
- krajobraz,

- zasoby naturalne,
- zabytki,
- dobra materialne,
- obszary Natura 2000,
- formy ochrony przyrody i korytarze migracyjne.

Analizę i ocenę oddziaływań przeprowadzono określając rodzaj wpływu na poszczególne komponenty i skalę wpływu. Wyróżniono wpływ negatywny mały (-1), średni (-2) i znaczący (-3), wpływ pozytywny (1) lub brak wpływu (0). Poprzez wpływ negatywny mały należy rozumieć typowe, nieznaczące w skali lokalnej przekształcenia badanych komponentów środowiska. Poprzez wpływ negatywny średni należy rozumieć zagrożenie, które wpłynie na pogorszenie komponentów środowiska i wiązać się będzie z dość znacznymi przekształceniami w terenie. Znaczący wpływ spowoduje radykalne zmiany w środowisku, które wiązać się będą z istotnym pogorszeniem środowiska. Wpływ pozytywny oznaczać będzie poprawę warunków środowiskowych, natomiast brak wpływu oznacza, iż zapisy planu nie spowodują zmian w elementach środowiska. Następnie określono charakter i czas trwania oddziaływania z podziałem na oddziaływanie bezpośrednie, pośrednie, skumulowane, średnioterminowe, długoterminowe, stałe i chwilowe. Oddziaływań wtórnych i krótkoterminowych nie prognozuje się.

Analizując wyniki przeprowadzonej oceny wpływu realizacji projektu planu na poszczególne komponenty środowiska przyrodniczego należy stwierdzić, że planowane zmiany funkcji i zagospodarowania terenu nie odbiegają od obecnego użytkowania a ich oddziaływanie nie ulegnie zmianie. Dalsze użytkowanie terenu będzie powodować niewielkie oddziaływania na środowisko.

Z przeprowadzonej oceny wynika, że ustalenia planu będą mieć wpływ, w różnym zakresie, na różne komponenty środowiska, lecz nie będzie to oddziaływanie znaczące. Ustalenia mające na celu utrzymanie obecnego użytkowania mają na celu zabezpieczenie środowiska przyrodniczego oraz poszanowanie obecnie obowiązującego planu miejscowego. Oddziaływanie na środowisko nie będzie zatem wykraczać poza obecne oraz przewidziane w ustaleniach obowiązującego planu miejscowego. Oddziaływanie rozpatrywane jest w kontekście faktycznej presji na środowisko. Źródłem negatywnego oddziaływania będzie również presja na zasób wód i jakość powietrza w przypadku realizacji zabudowy. Realizacja zabudowy będzie w niewielki stopniu oddziaływać na warunki bytowe zwierząt oraz stan flory. Przekształcenia będą dotyczyć powierzchni ziemi i krajobrazu. Użytkowanie dróg będzie wiązało się z dalszą emisją zanieczyszczeń lotnych i hałasu. Utrzymanie terenów zieleni bez ingerencji będzie umożliwiała zachowanie integralności obszarów chronionych, korytarzy ekologicznych oraz stanu fauny i flory.

Rozdział 9. W rozdziale przedstawiono rodzaje oddziaływania. Oddziaływania bezpośrednie związane będzie z realizacją zabudowy, dróg, infrastruktury technicznej, wprowadzeniem zasad ochrony powietrza, wód, zachowaniem terenów o charakterze przyrodniczym, ochronie stanowiska archeologicznego oraz założenia urbanistycznego, uwzględnieniem występowania zabudowy oraz ustaleń obowiązującego planu miejscowego, oddziaływania pośrednie polegać będą na zmianie stanu aerosanitarnego, akustycznego, wprowadzeniu ładu przestrzennego, częściowym ograniczeniu możliwości migracji zwierząt, zwiększeniu poboru wody, oddziaływanie skumulowane może występować oddziaływanie skumulowane w postaci emisji zanieczyszczeń lotnych oraz hałasu, a także wpływu na mikroklimat i zapotrzebowania na wodę, oddziaływanie stałe dotyczyć będzie przekształceń w powierzchni biologicznie czynnej i krajobrazie oraz ochronie elementów zabytkowych, oddziaływania długo- i średnioterminowe dotyczyć będą zmiany stanu aerosanitarnego, poprawie ładu przestrzennego, ochronie zabytków i istniejącej roślinności, oddziaływania krótkoterminowe i chwilowe dotyczyć będą głównie przekształceń powierzchni i hałasu w wyniku prowadzenia prac budowlanych.

Rozdział 10. Ze względu na wielkość terenu objętego opracowaniem analiza rozwiązań alternatywnych opierała się na rozważaniu zachowania terenów w użytkowaniu rolniczym. Ze względu

na zapotrzebowanie na tereny rekreacji dla mieszkańców oraz położenie w strukturze zwartej zabudowy uznano za zasadne przekształcenie części terenu w kierunku zieleni naturalnej. Projekt planu pozostaje wyrazem polityki przestrzennej gminy. Zakłada się, iż przyjęte rozwiązania są racjonalne z punktu widzenia społecznego i ekonomicznego. Aspekt ekologiczny ze względu na występowanie siedlisk objętych ochroną, które potencjalnie mogłyby ulec degradacji, pozostaje oceniony jako drugorzędny.

Rozdział 11. W rozdziale wskazano sposoby na ograniczenie negatywnego wpływu planu na środowisko oraz metody kompensacji przyrodniczej. Projekt planu wprowadza działania mające na celu ograniczenie lub kompensację negatywnego oddziaływania. W planie ustalono m.in.: wskaźnik intensywności zabudowy i parametry zabudowy dotyczące gabarytów, sposób odprowadzania ścieków oraz usuwanie odpadów, w sposób niezagrażający jakości wód, wskazanie stosowania do celów grzewczych lub grzewczo - technologicznych systemów grzewczych opartych o technologie bezemisyjne lub paliwa i technologie niskoemisyjne, minimalną powierzchnię biologicznie czynną w celu ochrony bioróżnorodności oraz umożliwienia swobodnego odpływu wód deszczowych do gruntu, ochronę stanowiska archeologicznego, ochronę historycznego założenia urbanistycznego, zakaz lokalizacji przedsięwzięć mogących zawsze znacząco oddziaływać na środowisko z wyłączeniem inwestycji celu publicznego, zakaz lokalizacji przedsięwzięć związanych ze zbieraniem odpadów, ich odzyskiem lub unieszkodliwianiem oraz zakładów o dużym lub zwiększonym ryzyku wystąpienia poważnej awarii przemysłowej, nakaz zachowania zadrzewień śródpolnych i zieleni izolacyjno-krajobrazowej, poziom emisji zanieczyszczeń o charakterze substancji i energii spełniał wymagania wynikające z przepisów odrębnych. Ponadto w prognozie zalecono m.in.: minimalizowanie wpływu na klimat poprzez tworzenie zielonej infrastruktury, retencjonowanie wody oraz wykorzystanie alternatywnych źródeł energii, zwiększenie różnorodności gatunkowej i zwiększenie odporności roślinności na zmiany klimatyczne poprzez odpowiedni dobór roślin, z wtórne gospodarowanie wodą opadową lub odzyskaną w celach gospodarczych, w przypadku stwierdzenia wystąpienia przekroczeń dopuszczalnych poziomów substancji lub ponadnormatywnego oddziaływania hałasu należy wprowadzić rozwiązania techniczne, technologiczne lub organizacyjne służące ograniczeniu niekorzystnego oddziaływania powodowanego emisją substancji do powietrza lub hałasu, adaptowanie projektowanych budynków do tendencji zmian klimatu i stosowanie materiałów wysokiej jakości uwzględniające ekstremalne obciążenie wiatrem, obciążenie śniegiem, różnice temperatury oraz wahania poziomu wód gruntowych, stosowanie stonowanych barw elewacji oraz elementów o wysokich walorach estetycznych, nawiązanie charakterem zabudowy i detalem do istniejących zabudowań, stosowanie ogrodzeń ażurowych o niskim podmurowaniu, maksymalne chronienie istniejącej zieleni naturalnej w pasie nadbrzeżnym cieków wodnych jako potencjalnie miejsce przemieszczania się zwierząt, urządzenie łąk kwietnych, które stanowią miejsce żerowania i bytowania wielu gatunków owadów.

Rozdział 12. Przedstawiono propozycje dotyczące przewidywanych metod analizy skutków realizacji postanowień projektowanego dokumentu. Proponuje się prowadzenie analizy skutków realizacji postanowień, łącznie z wpływem na środowisko, równoległe do analizy zmian w zagospodarowaniu przestrzennym zgodnie z art. 32 ust. 1 Ustawy z dnia 27 marca 2003r. o planowaniu i zagospodarowaniu przestrzennym.

Rozdział 13. Przedstawiono informacje o możliwym transgranicznym oddziaływaniu na środowisko. Obszar objęty projektem planu nie znajduje się w pobliżu granic administracyjnych kraju. Nie występuje więc potrzeba przeprowadzania analiz możliwych transgranicznych oddziaływań.

Toruń, 05.01.2024r.

Oświadczenie autora prognozy oddziaływania na środowisko

Oświadczam, że jestem osobą uprawnioną do sporządzania prognoz oddziaływania na środowisko, raportów o oddziaływaniu przedsięwzięcia na środowisko oraz raportów o oddziaływaniu przedsięwzięcia na obszar Natura 2000 na podstawie art. 74a ust. 2 pkt 2 ustawy z dnia 3 października 2008r. (Dz. U. z 2023 r. poz. 1094 z późn.zm.) o udostępnianiu informacji o środowisku i jego ochronie, udziale społeczeństwa w ochronie środowiska oraz o ocenach oddziaływania na środowisko.

Jestem świadoma odpowiedzialności karnej za złożenie fałszywego oświadczenia.

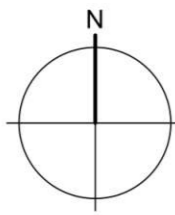


Joanna Dokurno

PROGNOZA ODDZIAŁYWANIA NA ŚRODOWISKO

MIEJSCOWEGO PLANU ZAGOSPODAROWANIA PRZESTRZENNEGO

GMINY PSZCZEW DLA TERENÓW POŁOŻONYCH PRZY UL. MIĘDZYRZECKIEJ, OBRĘB PSZCZEW



OZNACZENIA OBOWIĄZUJĄCE

- GRANICA OBSZARU OBJĘTEGO PLANEM
- LINIE ROZGRANICZAJĄCE TERENY O RÓŻNYM PRZEZNACZENIU LUB RÓŻNYCH ZASADACH ZAGOSPODAROWANIA
- NIEPRZEKRACZALNE LINIE ZABUDOWY
- MN-U** TERENY ZABUDOWY MIESZKANIOWEJ JEDNORODZINNEJ LUB USŁUG
- Z** TERENY ZIELENI
- KDG** TEREN DROGI GŁÓWNEJ
- KR** TERENY KOMUNIKACJI DROGOWEJ WEWNĘTRZNEJ
- WYMIAROWANIE W METRACH

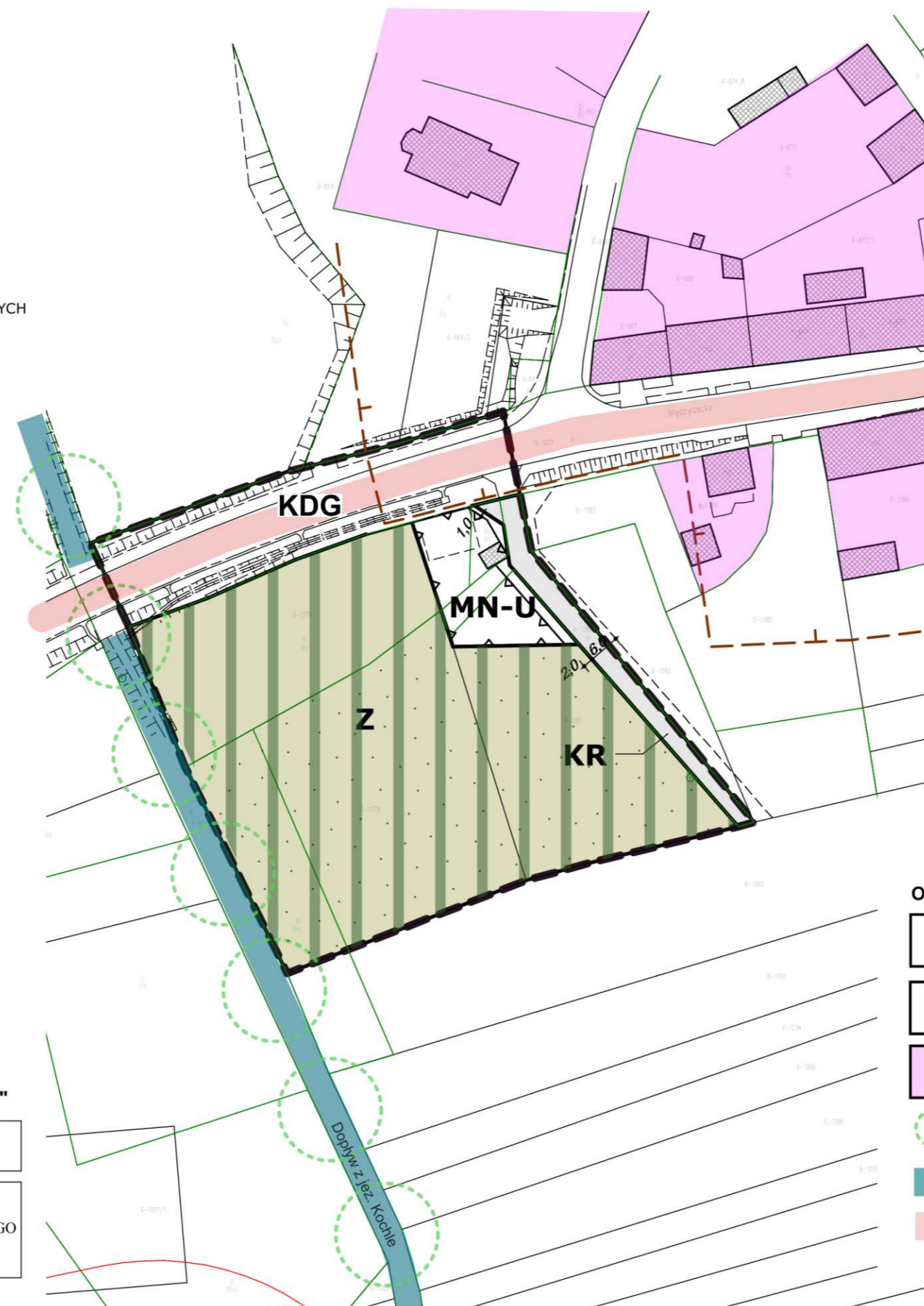
OZNACZENIA INFORMACYJNE

- ISTNIEJĄCA ZABUDOWA
- GRANICE STANOWISKA ARCHEOLOGICZNEGO NR 166, AZP 50-17/205

cały obszar objęty planem jest położony w granicach Obszaru Natura 2000 SOO "Rynna Jezior Obrzańskich"

UKŁAD WSPÓLRZĘDNYCH PL-2000_5

PODKŁAD MAPOWY POZYSKANO Z PAŃSTWOWEGO ZASOBU GEODEZYJNEGO I KARTOGRAFICZNEGO NA PODSTAWIE UDZIEŁONEJ PRZEZ STAROSTĘ MIĘDZYRZECKIEGO LICENCJI



OZNACZENIA PROGNOZY

- OBSZAR WYSTĘPOWANIA SIEDLISKA 6510 (NIŻOWE ŚWIEŻE ŁĄKI UŻYTKOWANE EKSTENSYWNIĘ)
- OCHRONA TERENÓW BIOLOGICZNIE CZYNNYCH, WARTOŚCIOWYCH ELEMENTÓW PRZYRODNICZYCH
- TERENY OBJĘTE OCHRONĄ AKUSTYCZNĄ
- OCHRONA KORYTARZA EKOLOGICZNEGO I MIGRACYJNEGO FAUNY
- CIEK WODNY
- EMITOR HAŁASU I WIBRACJI