

**UCHWAŁA NR XXVIII.194.2017
RADY GMINY PSZCZEW**

z dnia 2 marca 2017 r.

w sprawie zmiany nazwy części ulicy Wybudowanie

Na podstawie art. 7 ust. 1 pkt 2 oraz art. 18 ust. 2 pkt. 13 ustawy z dnia 8 marca 1990 r. o samorządzie gminnym (tekst jednolity Dz. U. z 2016 r. poz. 446, zmiany Dz.U. z 2016, poz. 1579, poz.1948), **uchwała się co następuje:**

§ 1. Zmienia się nazwę części ulicy Wybudowanie, położonej w obrębie geodezyjnym Pszczew, w sposób następujący:

- 1) ulicy, będącej częścią ulicy Wybudowanie, położonej na działce o numerze ewidencyjnym 1368, 460, 97, 1497, 1593 pozostawia się nazwę „**Wybudowanie**”;
- 2) ulicy, będącej częścią ulicy Wybudowanie, położonej na działce o numerze ewidencyjnym 820, nadaje się nazwę „**Katarzyny**”;
- 3) ulicy, będącej częścią ulicy Wybudowanie, położonej na działkach o numerach ewidencyjnych 1741, 1694, nadaje się nazwę „**Świechocińska**”;
- 4) ulicy, będącej częścią ulicy Wybudowanie, położonej na działkach o numerach ewidencyjnych 1764, 1722, nadaje się nazwę „**Cegielniana**”;
- 5) ulicy, będącej częścią ulicy Wybudowanie, położonej na działkach o numerach ewidencyjnych 1283/2, 1219, 1209, 1208, 1212, nadaje się nazwę „**Orla**”;
- 6) ulicy, będącej częścią ulicy Wybudowanie, położonej na działce o numerze ewidencyjnym 1230, nadaje się nazwę „**Orli Kąt**”;
- 7) ulicy, będącej częścią ulicy Wybudowanie, położonej na działkach o numerach ewidencyjnych 1252, 1253, 1255, 1256, 1261, 1271, 1612, nadaje się nazwę „**Wypoczyrkowa**”;
- 8) ulicy, będącej częścią ulicy Wybudowanie, położonej na działce o numerze ewidencyjnym 1284, nadaje się nazwę „**Żurawia**”;
- 9) ulicy, będącej częścią ulicy Wybudowanie, położonej na działce o numerze ewidencyjnym 1302, nadaje się nazwę „**Rekreacyjna**”;
- 10) ulicy, będącej częścią ulicy Wybudowanie, położonej na działce o numerze ewidencyjnym 1490, nadaje się nazwę „**Stokowska**”;
- 11) ulicy, będącej częścią ulicy Wybudowanie, położonej na działkach o numerach ewidencyjnych 1742, 1759, nadaje się nazwę „**Kasztanowa**”.

§ 2. Położenie ulic przedstawiono na załącznikach ponumerowanych od 1 do 5, które stanowią integralną część uchwały.

§ 3. Wykonanie uchwały powierza się Wójtowi Gminy Pszczew.

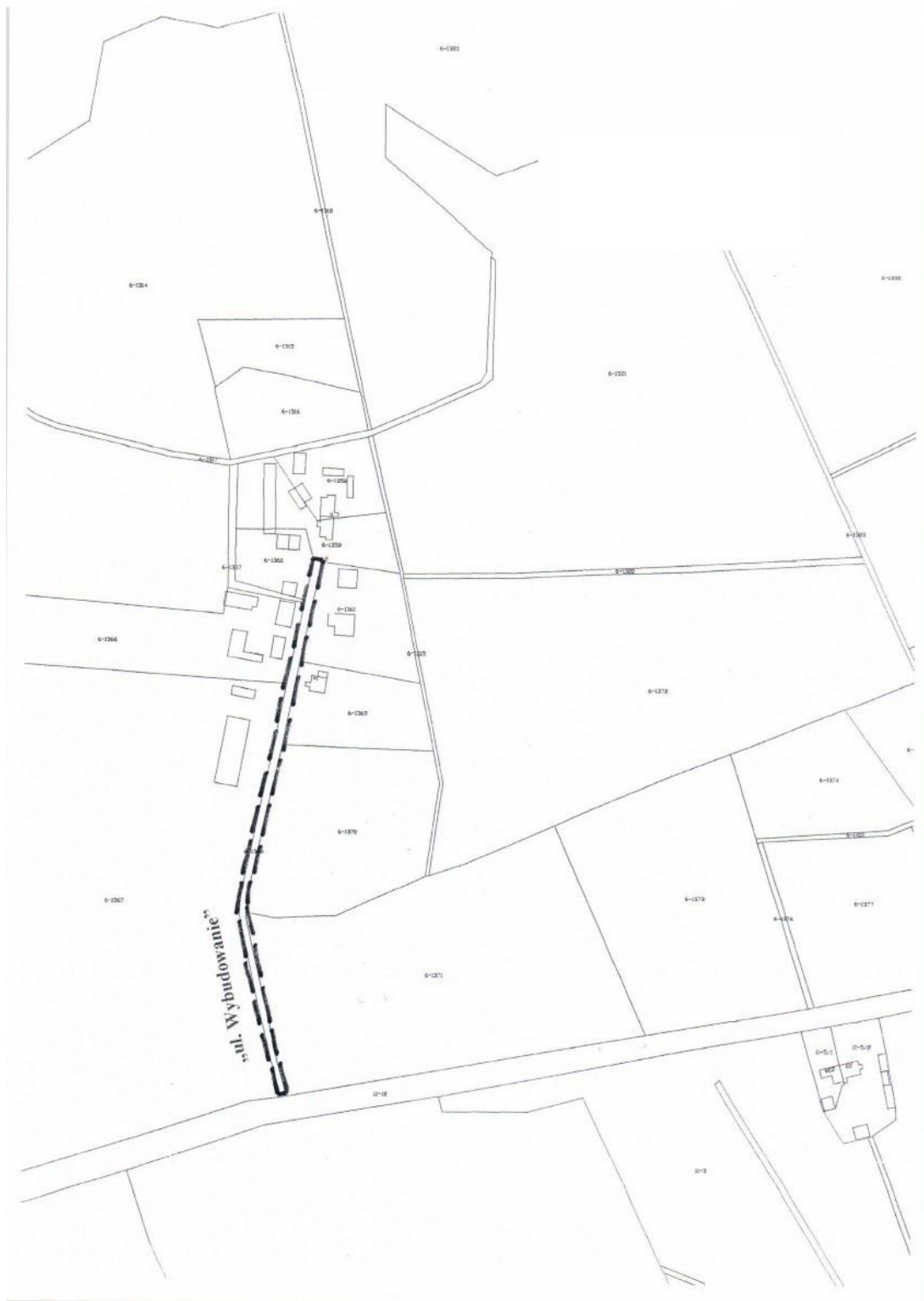
§ 4. Uchwała wchodzi w życie po upływie 14 dni od dnia jej ogłoszenia w Dzienniku Urzędowym Województwa Lubuskiego.

Przewodniczący Rady Gminy

Zbigniew Gajewski

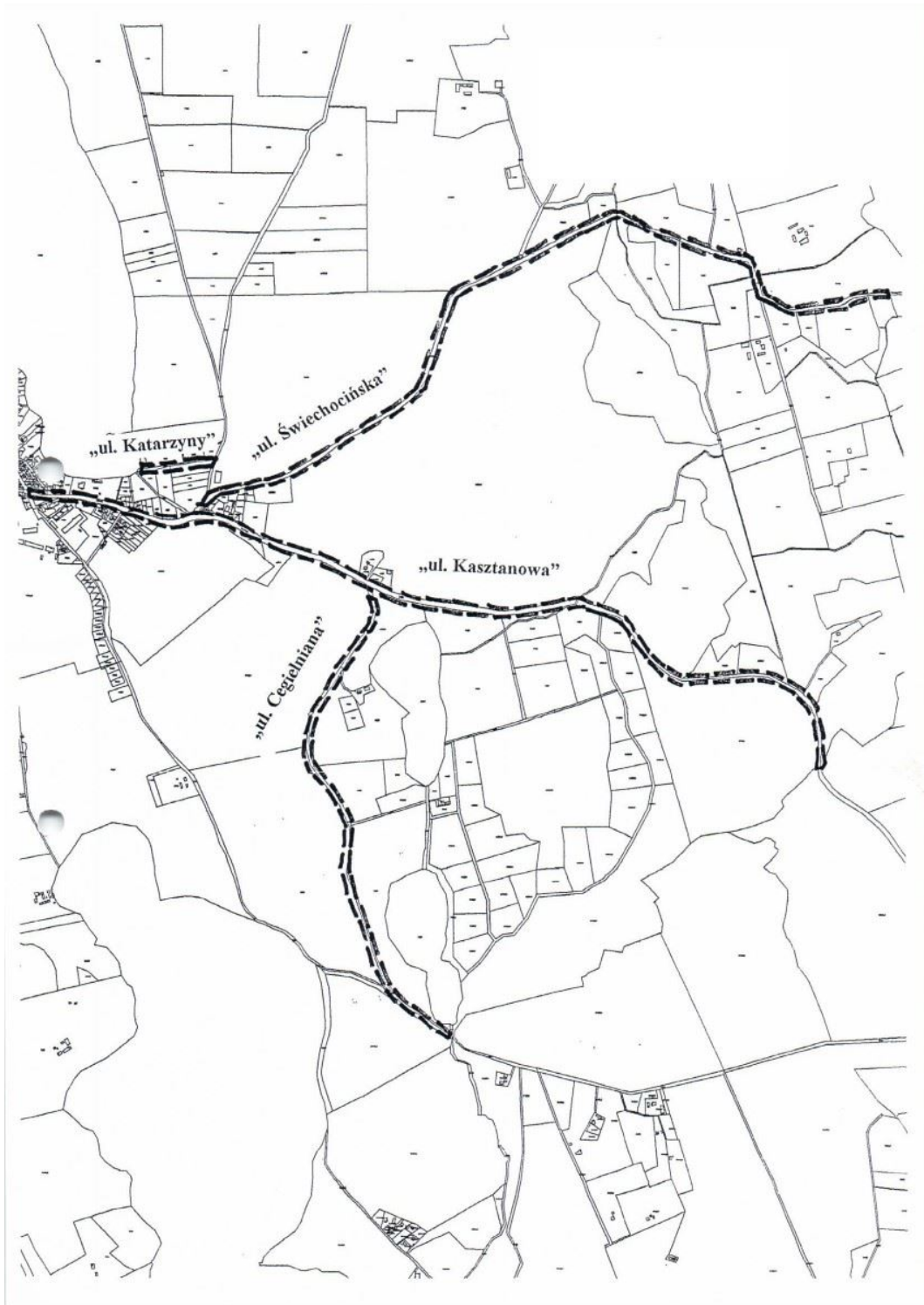
Załącznik Nr 1 do Uchwały Nr XXVIII.194.2017
Rady Gminy Pszczew
z dnia 2 marca 2017 r.

Mapa



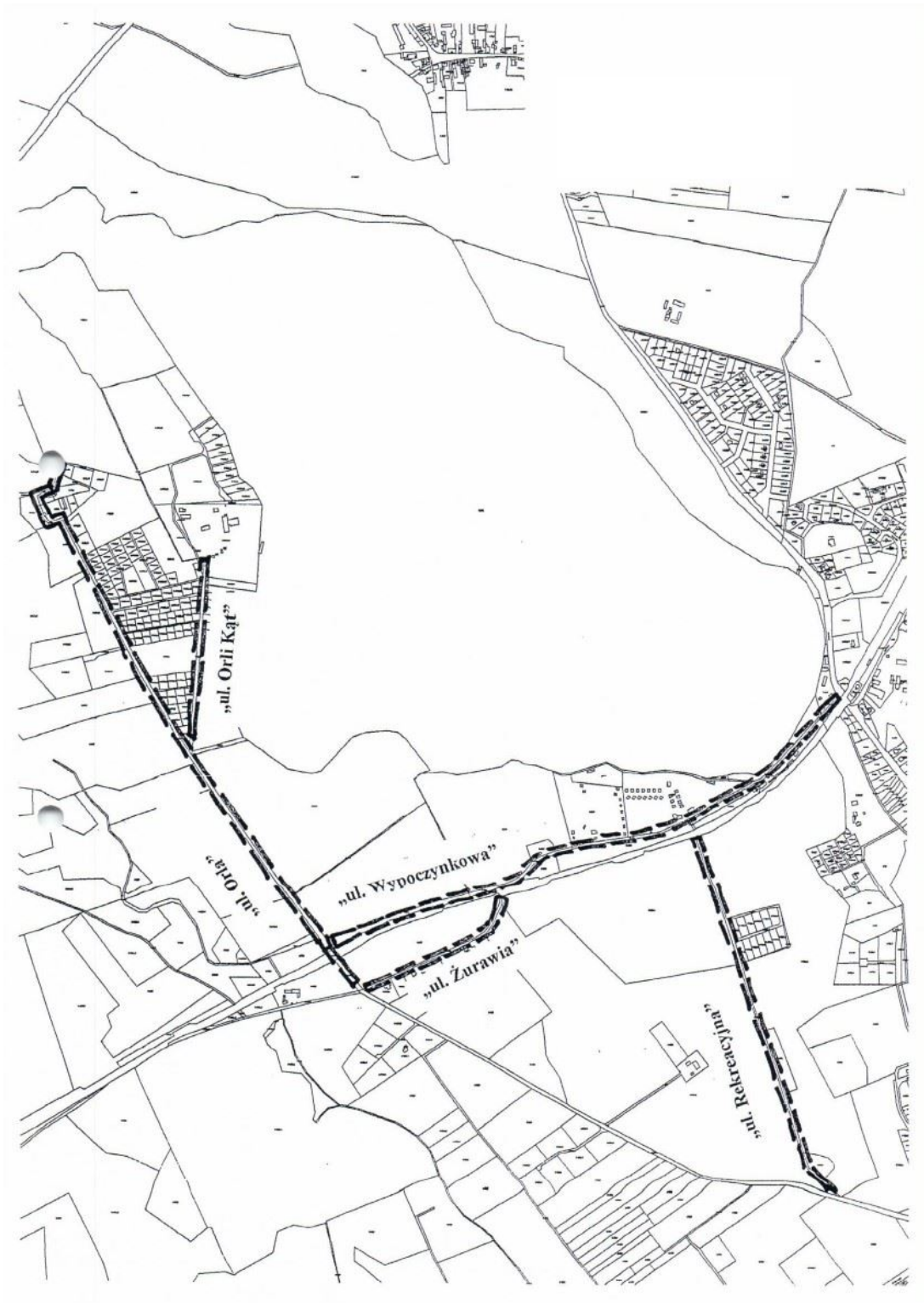
Załącznik Nr 2 do Uchwały Nr XXVIII.194.2017
Rady Gminy Pszczew
z dnia 2 marca 2017 r.

mapa



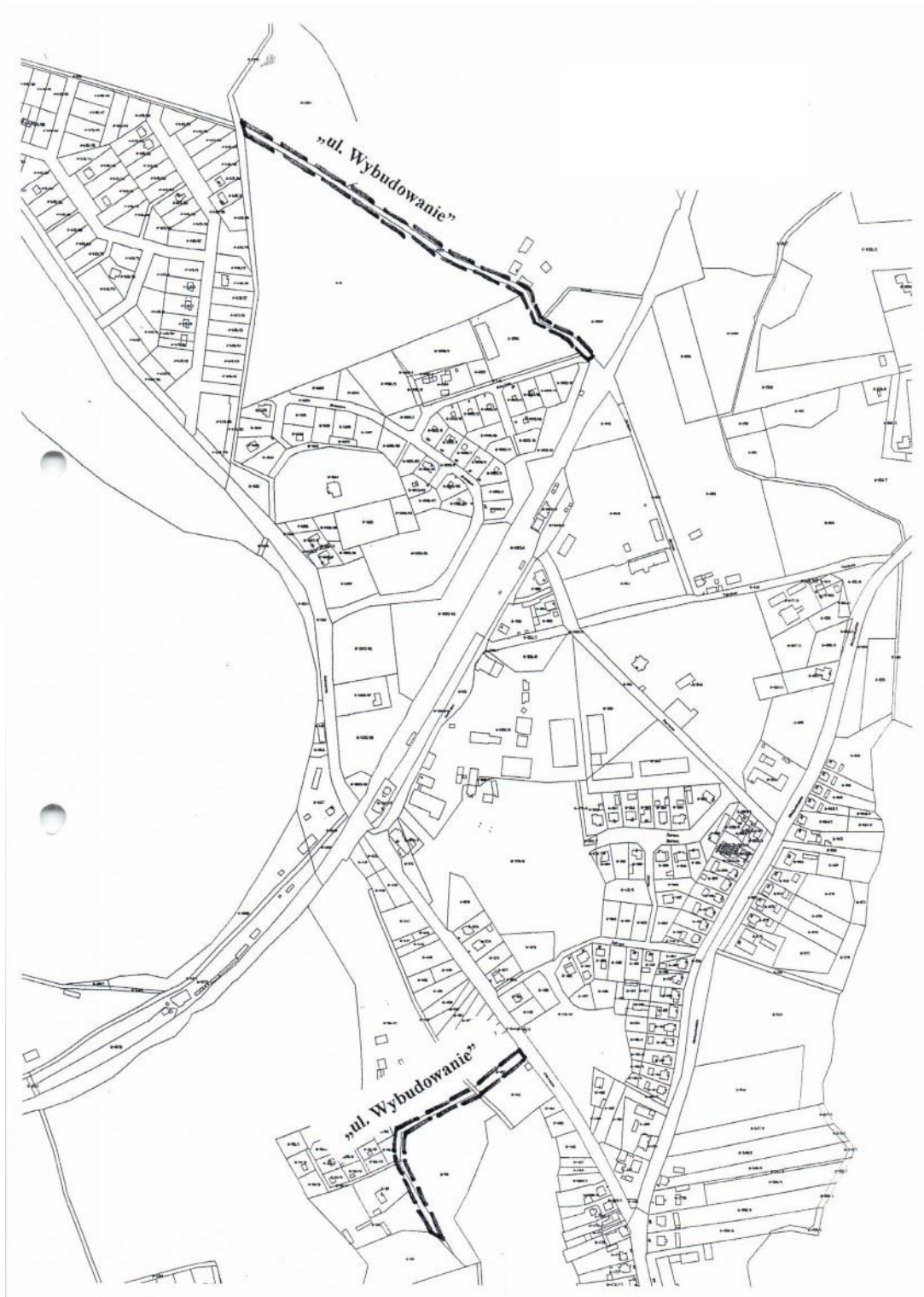
Załącznik Nr 3 do Uchwały Nr XXVIII.194.2017
Rady Gminy Pszczew
z dnia 2 marca 2017 r.

Mapa



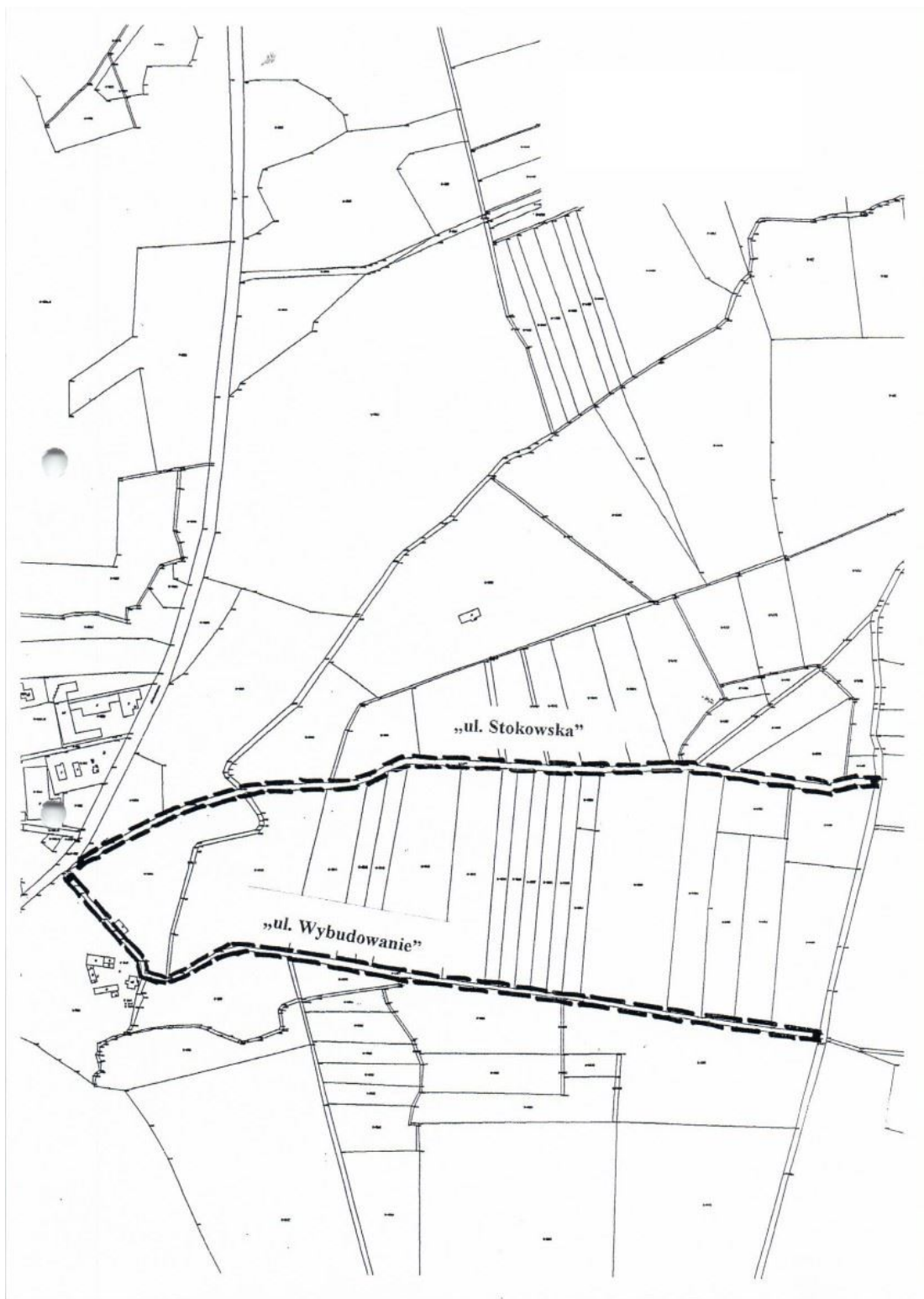
Załącznik Nr 4 do Uchwały Nr XXVIII.194.2017
Rady Gminy Pszczew
z dnia 2 marca 2017 r.

mapa



Załącznik Nr 5 do Uchwały Nr XXVIII.194.2017
Rady Gminy Pszczew
z dnia 2 marca 2017 r.

mapa



Uzasadnienie

Dla ulic, przy których istnieje lub jest projektowana zabudowa nadaje się nazwy, aby dla budynków można było utworzyć adres i umożliwić szybką lokalizację nieruchomości w terenie przede wszystkim dla służb ratunkowych (pogotowie ratunkowe, straż pożarna, policja), ale także dla doręczycieli, kurierów, mieszkańców i turystów.

Należy zaznaczyć, że istniejące adresy przy „ulicy Wybudowanie” występujące dookoła miejscowości Pszczew i to w różnych kierunkach – są trudne do odnalezienia szczególnie dla osób nie znających okolic Pszczewa. Dlatego proponuje się wydzielenie kilku odrębnych odcinków ulicy Wybudowanie i nadanie im nowych nazw, a jednocześnie pozostawienie nazwy Wybudowanie dla części ulicy położonej na działkach nr 1368, 460, 97, 1497, 1593.

Ulice objęte uchwałą leżą na działkach drogowych będących drogami publicznymi powiatowymi lub gminnymi oraz drogami wewnętrznymi komunalnymi (własność Gminy Pszczew)

Podjęcie przedmiotowej uchwały jest w pełni uzasadnione.

Poniżej przedstawiamy uzasadnienie dla proponowanych nazw nowopowstałych ulic:

- „Katarzyna” - tradycyjna nazwa miejscowa obszaru występująca w dokumentach pisanych,
- „Świechocińska” – ulica w ciągu drogi gminnej do Świehocina,
- „Cegielniana” – ulica przy jeziorze Cegielnianym,
- „Orla” - tradycyjna nazwa miejscowa obszaru sprzed II rozbioru Polski, występująca w dokumentach pisanych,
- „Orli Kąt” - tradycyjna nazwa miejscowa obszaru sprzed II rozbioru Polski, zaznaczona na mapie z 1828 r., występująca w dokumentach pisanych, zamiennie z nazwą „Orla,
- „Wypoczynkowa” – przy tej ulicy położone są trzy ośrodki wypoczynkowe nad jeziorem Szarcz,
- „Żurawia” – nazwa zaproponowana przez mieszkańców ulicy (nawiązuje do ulicy Orla i do występowania żerowisk żurawi),
- „Rekreacyjna” – ulica wykorzystywana do celów rekreacji (biegi, nordic walking), prowadząca do ośrodków wypoczynkowych nad jez. Szarcz,
- „Stokowska” – ulica w ciągu starej drogi prowadzącej do Stoków.