

**UCHWAŁA NR XXXII.259.2021
RADY GMINY PSZCZEW**

z dnia 25 lutego 2021 r.

**w sprawie przystąpienia do sporządzenia miejscowego planu zagospodarowania przestrzennego gminy
Pszczew, dla wsi Szarcz, obręb geodezyjny Szarcz.**

Na podstawie art. 18 ust. 2 pkt. 5 ustawy z dnia 8 marca 1990 r. o samorządzie gminnym (tekst jednolity Dz. U. z 2020 r. poz. 713 ze zmianami) oraz art. 14 ust. 1 i 2 ustawy z dnia 27 marca 2003 r. o planowaniu i zagospodarowaniu przestrzennym (tekst jednolity Dz. U. z 2020 r. poz. 293 ze zmianami), uchwala się, co następuje:

§ 1. Przystępuje się do sporządzenia miejscowego planu zagospodarowania przestrzennego gminy Pszczew, dla wsi Szarcz – obręb geodezyjny Szarcz.

§ 2. Granice obszaru objętego planem określone zostały na załączniku graficznym, sporządzonym na mapie w skali 1:5000, który stanowi integralną część uchwały.

§ 3. Zakres ustaleń planu obejmuje problematykę określoną w art. 15 ustawy o planowaniu i zagospodarowaniu przestrzennym.

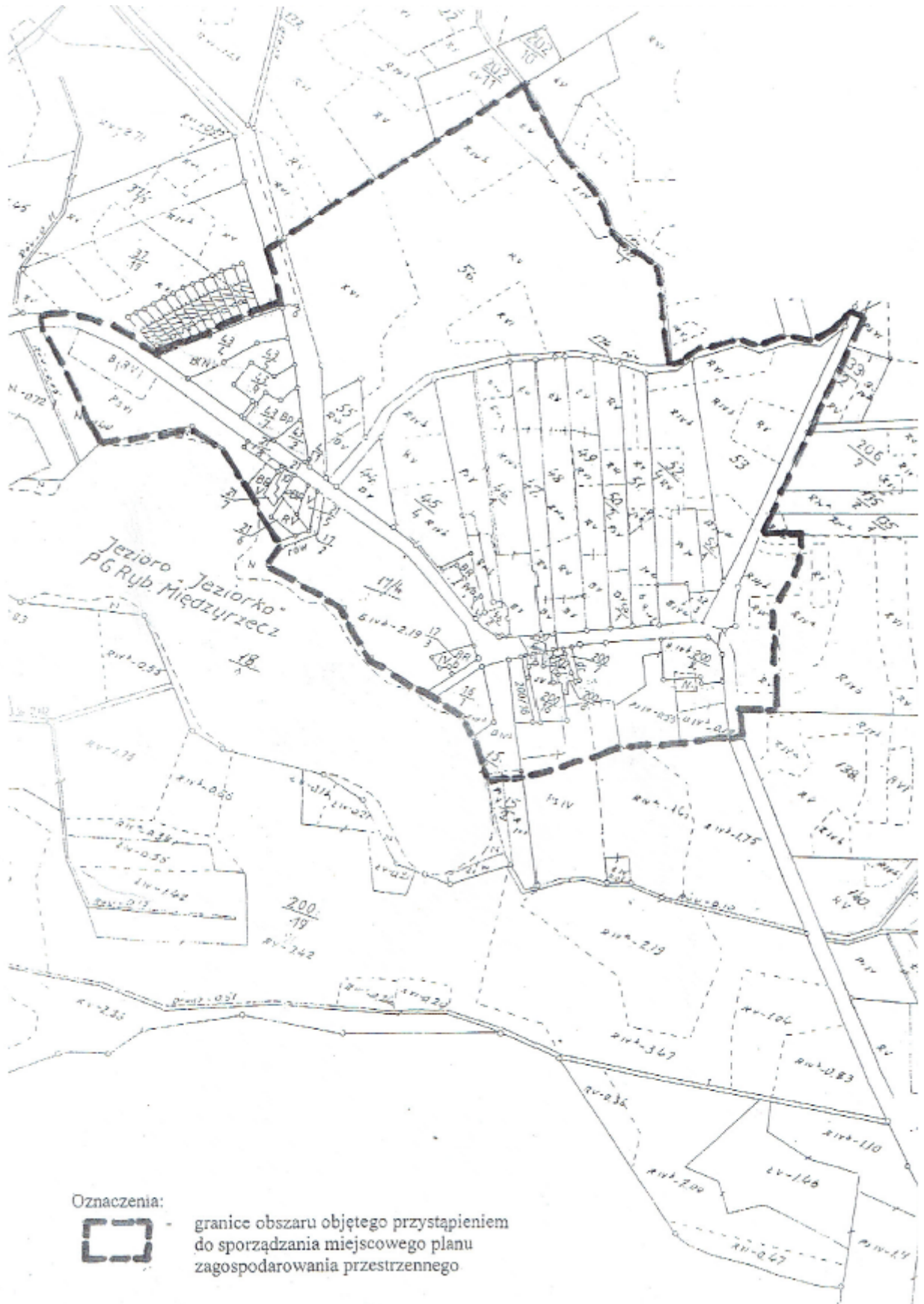
§ 4. Wykonanie uchwały powierza się Wójtowi Gminy Pszczew.

§ 5. Uchwała wchodzi w życie z dniem podjęcia.

Przewodniczący Rady Gminy

Romuald Tankielun

Załącznik do uchwały Nr XXXII.259.2021
Rady Gminy Pszczew
z dnia 25 lutego 2021 r.



Uzasadnienie

Obszar objęty niniejszą uchwałą dotyczy terenu, dla którego w części obowiązuje miejscowy plan zagospodarowania przestrzennego, przyjęty uchwałą nr XL/237/2010 Rady Gminy Pszczew z dnia 23.09.2010 r. w sprawie uchwalenia miejscowego planu zagospodarowania przestrzennego gminy Pszczew w obrębach: Pszczew, Świechocin, Silna, Policko, Borowy Młyn, Stołuń, Szarcz, Zielomyśl (załącznik nr 30 do w/w planu).

Dla części obszaru objętego niniejszą uchwałą nie ma obowiązujących planów miejscowych i obowiązują tylko ustalenia Studium uwarunkowań i kierunków zagospodarowania przestrzennego gminy Pszczew - zatwierdzonego uchwałą nr XXXVIII/241/98 Rady Gminy Pszczew z dnia 18.06.1998 r. oraz zmienione uchwałą nr XL/234/10 Rady Gminy w Pszczewie z dnia 23.09.2010 r.

W w/w obowiązującym planie miejscowym przedmiotowy teren przeznaczony jest pod zabudowę mieszkaniową jednorodzinną, zabudowę mieszkaniową wielorodzinną, zabudowę zagrodową z usługami, tereny usług oraz usług sportu, tereny produkcji rolnej, tereny komunikacji oraz tereny wód powierzchniowych i ujęcia wody.

Część w/w obszaru objętego uchwałą nie objęta planem miejscowym w Studium uwarunkowań i kierunków zagospodarowania przestrzennego gminy Pszczew jest przeznaczona pod tereny upraw rolnych.

Przystąpienie do sporządzenia miejscowego planu zagospodarowania przestrzennego ma na celu powiększenie terenów przeznaczonych pod usługi sportu oraz uszczegółowienie zapisów w zakresie parametrów zabudowy i zagospodarowania, przy jednoczesnym uwzględnieniu aktualnego sposobu użytkowania terenu. Powyższe zmiany dokonywane są na wniosek mieszkańców wsi Szarcz.

Stosownie do art. 14 ust. 5 ustawy z dnia 27 marca 2003 r. o planowaniu i zagospodarowaniu przestrzennym przeprowadzono analizę zasadności przystąpienia do sporządzenia miejscowego planu zagospodarowania przestrzennego oraz oceniono stopień zgodności przewidywanych rozwiązań projektowanego planu miejscowego z ustaleniami Studium uwarunkowań i kierunków zagospodarowania przestrzennego gminy Pszczew, a także ustalono niezbędny zakres prac planistycznych. Planuje się przeznaczenie terenu zgodne z ustaleniami obowiązującego Studium uwarunkowań i kierunków zagospodarowania przestrzennego gminy Pszczew, wobec czego nie jest konieczna uprzednia jego zmiana.

Planowane przeznaczenie terenu pod określone funkcje zostanie wprowadzone zgodnie z wszelkimi wymogami wynikającymi z potrzeb ochrony środowiska przyrodniczego i kulturowego, zdrowia ludzi oraz prawidłowego gospodarowania zasobami przyrody.

Na podstawie art. 14 ust. 4 ustawy z dnia 27 marca 2003 r. o planowaniu i zagospodarowaniu przestrzennym, w związku z tym, że nie występują okoliczności faktyczne i prawne uniemożliwiające podjęcie prac planistycznych, a wniosek o ich podjęcie należy uznać za zasadny i celowy, rekomenduje się Radzie Gminy Pszczew podjęcie niniejszej uchwały.